

Zadavatel:

**Veletrhy Brno, a.s.**

se sídlem Výstaviště 405/1, Pisárky, 603 00 Brno

IČO: 25582518

Veřejná zakázka:

**„Nová vstupní a vjezdová zóna západ BVV“**

podlimitní veřejná zakázka na stavební práce zadávaná v otevřeném zadávacím řízení podle ust. § 56 zákona č. 134/2016 Sb., o zadávání veřejných zakázek, ve znění pozdějších předpisů (dále jen „ZZVZ“)

### **VYSVĚTLENÍ, ZMĚNA NEBO DOPLNĚNÍ ZADÁVACÍ DOKUMENTACE**

dle ust. § 98 a 99 ZZVZ

Zadavatel ve věci veřejné zakázky obdržel žádost dodavatele o vysvětlení, změnu nebo doplnění zadávací dokumentace, popřípadě poskytuje vysvětlení, změnu nebo doplnění zadávací dokumentace z vlastního podnětu.

Zadavatel vysvětlení, změnu nebo doplnění zadávací dokumentace uveřejnil včetně přesného znění žádosti na profilu zadavatele.

#### **Vysvětlení zadávací dokumentace č. 1 ze dne 30. 3. 2021**

##### **Žádost č. 1 ze dne 23. 3. 2021:**

Dotaz č. 1:

V poskytnutém výkazu výměr jsou chybně označeny výkazy části VZT – shodný název D 103.9 pro tři objekty (Brána 8, Brána 7 a Zázemí spedice) – prosíme o úpravu VV i rekapitulace.

Dotaz č. 2:

V poskytnuté PD chybí výkres a bližší specifikace k položce „Ocelová vrata opláštěná tahokovem“ v rámci SO D106.04. Prosíme o doplnění.

Dotaz č. 3:

Jsou součástí cenové nabídky i budovy určené k demolici 150/2 a 153/2? Není vykázáno ve VV a chybí v PD – pokud mají být součástí, prosíme o doplnění potřebných podkladů.

Dotaz č. 4:

Ve výkaze výměr dopravního značení chybí položky dodávky samotných značek a objímek na sloupky. Prosíme o doplnění do VV.

**Informace zadavatele:**

ad Dotaz č. 1:

V souhrnném výkazu výměr se jedná jen o překlepy v názvech objektů, jejich obsah je v pořádku. Opraveno ve výkazu výměr, který je přílohou č. 12.

ad Dotaz č. 2:

Požadované je uvedeno ve výřezech z výkresů, které jsou součástí přílohy č. 1, 2 a 3 tohoto vysvětlení.

ad Dotaz č. 3:

Demolice budov 150/2 a 153/2 není součástí této veřejné zakázky, je řešena samostatně.

ad Dotaz č. 4:

Doplněno do výkazu výměr, který je přílohou č. 12. K tomuto zadavatel doplňuje také přílohu č. 4, která nahradí zveřejněný dokument, jež v sobě nemá značky.

**Žádost č. 2 ze dne 23. 3. 2021:**

V příloze č. 2 Smlouvy o zhotovení stavby (SEZNAM OSOB) požaduje zadavatel doplnit Řídicí tým Zhotovitele dle odst. IX.3 písm. a) smlouvy – text smlouvy však žádné takové ustanovení neobsahuje. Žádáme o vysvětlení, jaký řídicí tým má zhotovitel do přílohy č. 2 doplnit, případně žádáme o opravu znění návrhu Smlouvy o zhotovení stavby.

**Informace zadavatele:**

Jedná se o překlep, správné označení odstavce je XI.3 písm. a). Řídicím týmem je myšlen širší tým Zhotovitele, který zajišťuje plnění předmětu smlouvy, blíže viz upravený návrh smlouvy v čl. XI.3 písm. a) smlouvy a příloha č. 2 smlouvy. Upravený návrh smlouvy je přílohou č. 11 tohoto vysvětlení – smlouva je poskytnuta v revizním módu i v čistopise.

**Žádost č. 3 ze dne 23. 3. 2021:**

V zadávací dokumentaci je ve výkazu výměr 101.1 uvedena pol. č. 70: D+M vybavení WC imobilní z nerezi vč. kotvení a příslušenství (dle PD) - 1 kpl. Žádáme o přesnější informace k této položce, které nejsou ani v proj. dokumentaci.

**Informace zadavatele:**

Tato položka je řešena v zámečnických výrobcích – Z 101. Jedná se o vyhláškové vybavení místnosti pro imobilní z pohledu madel. Viz příloha č. 5 tohoto vysvětlení.

**Žádost č. 4 ze dne 24. 3. 2021:**

Dotaz č. 1:

Dle poskytnuté PD je počítáno s instalací střešních záchytných systémů (SO 101, 102, 103, 104, 105 i 106), ve výkazu výměr však jednotlivé položky záchytných systémů chybí. Prosíme o doplnění do VV.

Dotaz č. 2:

Ve výkazu výměr se vyskytují položky s nulovým množstvím (např. Vodorovné přemístění výkopku příplatek k ceně za každých dalších i započatých 1 000 m přes 10 000 m z horniny 1 až 4 ... 0 m3) – jakým způsobem požaduje zadavatel tyto položky ocenit?

Dotaz č. 3:

Prosíme o doplnění informace ohledně připojení zařízení staveniště na inženýrské sítě – umístění přípojných bodů (elektro, voda apod.), v poskytnutých podkladech není uvedeno.

Dotaz č. 4:

Jakým způsobem bude řešeno zabezpečení staveniště v návaznosti na stávající pavilony P a Z? Dle situace staveniště přímo navazuje na některé z únikových východů pavilonů (viz. výkres celkové koordinační situace). Počítá investor s uzavřením/ uzamčením těchto východů nebo jakým jiným způsobem bude situace po dobu výstavby řešena?

#### **Informace zadavatele:**

ad Dotaz č.1:

Zadavatel doplňuje revidované výkazy měrných jednotek pláště (SO 101, 102, 103, 104, 105 a 106), které jsou obsaženy v příloze č. 9, a dokumentace záchytných systémů, které jsou obsaženy v příloze č. 10. Položky záchytného systému byly doplněny do výkazu výměr, který je přílohou č. 12.

ad Dotaz č. 2

V daném případě se jedná o překlep, opraveno ve výkazu výměr, který je přílohou č. 12.

ad Dotaz č. 3

Připojení k těmto je k dispozici ve vzdálenosti cca 10 metrů od zvažovaného zařízení staveniště.

ad Dotaz č. 4

Uzavření únikových východů se nepředpokládá po celou dobu výstavby. Termín uzavření bude koordinován s případným konáním veletržních akcí v daných pavilonech.

#### **Žádost č. 5 ze dne 24. 3. 2021**

Dotaz č. 1: *D 204 Areálová kanalizace*

Ve VV je položka:

64	K	831260019KAM	DN 500, hloubka 5,0 m	m	8,000
----	---	--------------	-----------------------	---	-------

Žádáme o doplnění popisu položky – z výše uvedeného není jasné co má být předmětem položky.

Dotaz č. 2

*D 203 Komunikace - SO 203.2 Odvodnění*

Ve VV je položka:

<u>25</u>	<u>K</u>	<u>935114121</u>	<u>Štěrbínový odvodňovací betonový žlab 450x500 mm bez vnitřního spádu se základem</u>	<u>m</u>	<u>11.000</u>
-----------	----------	------------------	--	----------	---------------

P *Poznámka k položce:  
Výměry odečteny z výkresu 020 - Technická zpráva příloha štěrbinové žlaby*

*skladba dodána spol CSBETON*

Předpokládáme, že se jedná o montáž štěrbinových žlabů.

Dle položek č.26-41 dodávka jednotlivých dílů a výkresu č. *BVZ - DPS - D 203 - 00 - 001 - 00\_Technicka zprava - priloha 4 sterbinove zlaby.pdf* by měla být délka žlabů Ž1 – Ž3 - 136m.

Žádáme o revizi VV a případnou opravu množství pol.č.25.

Dotaz č. 3

*D 203 Komunikace – SO 203.3 Dopravní značení*

Ve VV je položka:

<u>1</u>	<u>K</u>	<u>914111111</u>	<u>Montáž svislé dopravní značky do velikosti 1 m2 objímkami na sloupek nebo konzolu</u>	<u>kus</u>	<u>39.000</u>
----------	----------	------------------	--	------------	---------------

P *Poznámka k položce:  
Výměry odečteny z výkresu 014 - Situace TDZ*

Jedná se o montážní položku, ale chybí položky pro ocenění dodávky jednotlivých značek.

Žádáme o revizi a doplnění položek dodávky SDZ do VV.

Dotaz č. 4

*SO 101.05 a 08 a SO 102.05 a 08 - část ZTI.*

Kanalizace se v obou SO napojuje vysazením odbočky na stávající stoku. Ve VV chybí položky pro ocenění těchto prací.

Žádáme o revizi VV a doplnění položky vysazení odbočky na stávající potrubí.

Dotaz č. 5

*SO 101-106.05 a 08 – část ZTI*

Ve VV v soupisech prací 87 Potrubí z trub z plastických hmot jsou použity položky z ceníku RTS montáž a dodávka trub. V těchto položkách nejsou zahrnuty dodávky a montáže tvarovek na potrubí (odbočky, redukce a kolena). Do jaké položky máme ocenit montáž a dodávku tvarovek na řadech rozpočtovaných v soupisech 87 Potrubí?

Dotaz č. 6

*D 104 Zázemí spedice – D 103.09 VZT*

Ve VV je uvedena položka č. 2.1 „Venkovní kondenzační jednotka MultiSplit systém inverter,  $Q_{ch}/Q_t=5,4/6,8$  kW, R410A, 230V, včetně, ocelové konstrukce pod jednotku“. V tabulce zařízení má jednotka výkon  $Q_{ch}/Q_t=12,5/13,5$  kW. Součet chladících výkonů vnitřních jednotek 2.2-2.6 je  $Q_{ch}=12,5$  kW, tedy ve VV je chladící výkon uveden chybně. Žádáme o revizi a opravu VV.

Dotaz č. 7

*D 104 Zázemí spedice – D 103.09 VZT*

Pro chlazení serveroven a kanceláří je navržen společný chladicí systém MultiSplit. Z našich zkušeností nedoporučujeme sdružování chlazení kanceláří a serveru do jednoho systému z důvodu zvýšeného rizika poruchy, která může mít dopad na chod serverů. Doporučuje chlazení serverů systémy SPLIT, kanceláře MultiSplit. Dotaz zní, zda máme ocenit dle zadání.

Dotaz č. 8

*SO 106 Garáže a kóje, Samostatné kóje.* V legendách místností je u kójí na odpad uvedena povrchová úprava stěny „nátěr na beton“. Ve VV tato položka chybí. Žádáme o revizi VV a doplnění položky nátěru

Dotaz č. 9

*SO 101-106* Ve VV chybí položka pro ocenění záchytných systémů.

Žádáme o revizi VV – doplnění položky záchytného systému.

Dotaz č. 10

*D 206 – Areálový rozvod plynu, přípojky*

Chybí položka č. 1 – Přejíždový spoj PE/OC ISIFLO 32 výkresu „Měření a regulace“

Žádáme o revizi - doplnění VV.

Dotaz č. 11

*D 206 – Areálový rozvod plynu, přípojky*

Chybí položka „Plynoměrná skříň na fasádě z nehořlavého materiálu s uzamykatelnými dvířky s průvětrníky“ pro objekty D101, D102, D103, D106

Žádáme o revizi - doplnění VV.

Dotaz č. 12

*D 205 Areálové rozvody vody*

Ve VV jsou položky č.23, 27 a 30-32 pro montáž a dodávku navrtávacích pasů s ventilem a zemní soupravou (3ks). Chybí položky pro ocenění montáže a dodávky ventilového poklopu.

Žádáme o revizi VV a doplnění příslušných položek.

Dotaz č. 13

*D 201 Příprava území - HTÚ*

Na prohlídce staveniště dne 18.3.2021 bylo sděleno zástupcem zadavatele, že v prostoru staveniště brány 7 budou v předstihu vykáceny stromy a odstraněn mobiliář, ale odstranění pařezů a základů by mělo být součástí stavby *Nová vstupní a vjezdová zóna západ BVV*.

Pokud má být odstranění pařezů a základů součástí nabízené stavby, prosím o revizi VV a doplnění příslušných položek.

Dotaz č. 14

*D 102.01*

Ve VV je položka:

82	K	783923171	Penetrační nátěr betonových podlah hrubých akrylátový	m2	0,000
----	---	-----------	---	----	-------

Předpokládáme, že množství má být 50,91 m<sup>2</sup>.

Žádáme o revizi VV a opravu množství pol. 82

Dotaz č. 15

*D106.04*

Treláž není nijak specifikována.

Do čeho bude treláž kotvena a žádáme o doplnění specifikace?

Dotaz č. 16

*D 101-106 Zdravotní instalace a domovní plynovod, D 204 Areálová kanalizace, D 205 Areálové rozvody vody, přípojky, D 206 Areálový rozvod plynu, přípojky, D 210 Odlučovač ropných látek*

Ve všech výše uvedených VV jsou položky, které mají nulové množství:

	K	162701109R00	<u>Vodorovné přemístění výkopku příplatek k ceně za každých dalších i započatých 1 000 m přes 10 000 m z horniny 1 až 4</u>	m3	<u>0,000</u>
--	---	--------------	---	----	--------------

Poznámka k položce:

P

po suchu, bez naložení výkopku, avšak se složením bez rozhrnutí, zpáteční cesta vozidla.

VV

39,625\*0 'Přepočtené koeficientem množství

0,000

Žádáme o vyjádření a revizi VV – výpočet množství položek s kódem 162701109R00.

Dotaz č. 17

Dle výsledků IGP (STZ str.4-5) je ustálená hladina podzemní vody v hloubce od 1,3m pod terénem. Ve výkazech výměr kanalizace se počítá s výkopy, které budou zasahovat pod tuto úroveň (zejména retenční nádrže a odlučovače). Žádáme o vyjádření a revizi VV vč. doplnění položek čerpání vody.

Dotaz č. 18

D 201 Příprava území - HTÚ

Ve VV je položka:

4	K	113107224	<u>Odstranění podkladu z kameniva drceného (navážky) tl 400 mm strojně pl přes 200 m2</u>	m2	<u>6 259,000</u>
---	---	-----------	---	----	------------------

Poznámka k položce:

P

Odečteno z AutoCADu - viz 002 Situace HTÚ.

předpoklad podkladních vrstev zprůměrováno na 400mm (na novou pláň)

VV

"asf. povrch" 3246

3 246,000

VV

"betonový povrch "76

76,000

VV

"dlážděný povrch" 1917

1 917,000

VV

"štěrkový povrch" 0

0,000

VV

"brána 8" 450

450,000

VV

"brána 9" 570

570,000

VV

Součet

6 259,000

12	K	113154365	<u>Frézování živičného krytu tl 200 mm pruh š 2 m pl do 10000 m2 s překážkami v trase</u>	m2	<u>3 246,000</u>
----	---	-----------	---	----	------------------

Poznámka k položce:

P

předpoklad tloušťky asf. vrstev 150mm

Odečteno z AutoCADu - viz 002 Situace HTÚ.

Vzhledem k tomu, že plochy brána 8 a 9 jsou započteny ve výměře asf.povrch, jsou v položce č.4 sečteny duplicitně. Žádám o revizi VV.

Dotaz č. 19

D 201 Příprava území - HTÚ

Ve VV je položka:

13	K	171152111	<u>Uložení sypaniny z hornin nesoudržných a sypkých do násypů zhutněných v aktivní zóně silnic a dálnic</u>	m3	410,000
----	---	-----------	---	----	---------

Poznámka k položce:

P

bude použita zemina z výkopových prací (odstranění podkladu vozovek a chodníků)

VV

"spedice" 410

410,000

Dle poznámky v popisu položky by se měla pro násyp použít zemina vytěžená v rámci pol.č.4.

Z toho důvodu by mělo být toto množství (410m3) odečteno v pol.č. 18, 19, 20 a 22 (odvoz na skládku s poplatkem) a deponováno na meziskládku pro použití na stavbě.

Žádáme o revizi VV.

Dotaz č. 20

D 201 Příprava území – HTÚ, Ve VV jsou položky:

15	K	979054451	<u>Očištění vybouraných zámkových dlaždic s původním spárováním z kameniva těženého</u>	m2	1 917,000
----	---	-----------	---	----	-----------

Poznámka k položce:

P

Viz položka 113106123

16	K	979071121	<u>Očištění dlažebních kostek drobných s původním spárováním kamenivem těženým</u>	m2	16,100
----	---	-----------	--	----	--------

Poznámka k položce:

P

Viz položka 113203111

Tyto položky se používají pro vybouraný materiál určený k opětovnému použití, ale ve VV je následně započten v položkách č.18-21 odvoz na skládku s poplatkem. Má se rozebraná dlažba zlikvidovat, nebo ji zadavatel požaduje deponovat pro opětovné použití v areálu BVV?

Dotaz č. 21

D 201 Příprava území - HTÚ

V technické zprávě je na str.3 uvedeno: *Odvodnění také zajišťují uliční vpusti, jejich demolice není součástí tohoto objektu.*

Lze toto brát jako sdělení, že v prostoru přípravy území vpusti nejsou, nebo že budou odstraněny v předstihu?



Dotaz č. 22

*D 203.1 Komunikace a zpevněné plochy*

Ve VV je položka č.52 Poplatek za skládku 45t živičného frézátu z pol.č.1. Ve VV ovšem chybí položky pro ocenění dopravy této suti na skládku. Žádáme o revizi VV.

Dotaz č. 23

*D 203.1 Komunikace a zpevněné plochy*

V pol.č.12 565133112 ACP 22+ tl.90mm (5 505m<sup>2</sup>) není započtena plocha u brány 8 a 9:

„vnější kom.“ 721	721,000
„vjezd“ 131	131,000
„vnitřní kom, spedice“ 3242	3 242,000
„napojení na stav kom areálu“ 66	66,000
„kom odpadového hospodářství“ 817,5	817,500
„plocha odpadového hospodářství“ 528	528,000
Mezisoučet = 5 505m <sup>2</sup>	
"brána 8" 264	264,000
"brána 9" 148	148,000

Žádáme o revizi VV a opravu množství.

**Informace zadavatele:**

ad Dotaz č. 1:

Doplněno do výkazu výměr, který je přílohou č. 12.

ad Dotaz č. 2:

Celková délka šterbinových žlabů u pol. č. 25 je 60,5 +60,5 +15 = 136 m. Položka opravena a doplněno do výkazu výměr, který je přílohou č. 12.

ad Dotaz č. 3:

Doplněno do výkazu výměr, který je přílohou č. 12.

ad Dotaz č. 4:

Doplněno do výkazu výměr, který je přílohou č. 12.

ad Dotaz č. 5:

Doplněno do výkazu výměr, který je přílohou č. 12.

ad Dotaz č. 6:

Platí hodnoty uvedené v tabulce zařízení, tedy  $Q_{ch}/Q_t=12,5/13,5$  kW. Doplněno do výkazu výměr, který je přílohou č. 12.

ad Dotaz č. 7:

Ano, dodavatelé ocení dle zadání.

ad Dotaz č. 8:

Doplněno do výkazu výměr, který je přílohou č. 12.

ad Dotaz č. 9:

Zadavatel doplňuje revidované výkazy měrných jednotek pláště (SO 101, 102, 103, 104, 105 a 106), které jsou obsaženy v příloze č. 9, a dokumentace záchytných systémů, které jsou obsaženy v příloze č. 10. Položky záchytného systému byly doplněny do výkazu výměr, který je přílohou č. 12.

ad Dotaz č. 10:

Doplněno do výkazu výměr, který je přílohou č. 12.

ad Dotaz č. 11:

Doplněno do výkazu výměr, který je přílohou č. 12.

ad Dotaz č. 12:

Doplněno do výkazu výměr, který je přílohou č. 12.

ad Dotaz č. 13:

Položky pro odstranění pařezů a základů od mobiliáře byly doplněny do výkazu výměr, který je přílohou č. 12.

ad Dotaz č. 14:

Doplněno do výkazu výměr, který je přílohou č. 12.

ad Dotaz č. 15:

Treláž pro popínavé rostliny je popsána ve výkresové dokumentaci viz příloha č. 6 tohoto vysvětlení, stejným způsobem je řešeno napojení k dolnímu madlu, tyto madla jsou součástí ocelové konstrukce viz. příloha č. 8, rozsah a hustota treláže je pak patrný z přílohy č. 7. Treláž pro rostliny je tedy zhotovena z nerezových lanek profil 4 mm, která jsou pomocí lanových svorek kotvena po cca 500 mm k ocelovému madlu, jež je součástí ocelové konstrukce objektů.

ad Dotaz č. 16:

Při exportu s nejvyšší pravděpodobností došlo nedopatřením ke smazání výměry. Doplněno do výkazu výměr, který je přílohou č. 12.

ad Dotaz č. 17:

Dle IGP je v místě stavby ustálená hladina podzemní vody v cca -3 m. V místech výskytu hlubších výkopu čerpání doplněno do výkazu výměr, který je přílohou č. 12.

ad Dotaz č. 18:

Množství u položky opraveno do výkazu výměr, který je přílohou č. 12- plocha brány 8 a 9 byla odstraněna.

ad Dotaz č. 19:

Ano, byla provedena revize a oprava výměr.

ad Dotaz č. 20:

Položkami není myšleno opětovné použití na stavbě. Těmito bylo myšleno hrubé očištění a odvoz na skládku, ať dojde ke správném zaúčtování poplatku za skládku. Opětovným použitím na stavbě lze zhotovitelem pouze brát kostky ze stávajících dvojřádků, a o opětovně použít k silničním obrubníkům podle dokumentace.

ad Dotaz č. 21:

Opraveno, přidána položka do výkazu výměr pro odstranění UV.

ad Dotaz č. 22:

Položka pro dopravu sutí na skládku doplněna do výkazu výměr, který je přílohou č. 12.

ad Dotaz č. 23:

Byla provedena revize výměr. Množství u položky opraveno – plocha u brány 8 a 9 připočtena do výkazu výměr, který je přílohou č. 12.

### **Žádost č. 6 ze dne 24. 3. 2021:**

V SO D 104.01 Stavební řešení jsou ve výkazu výměr, který je přiložen jako dílčí v PD D 104.01 – ASR, obsaženy položky 12-19, které se týkají zelené střechy, která je i součástí výkresů v PD. Tyto položky v celkovém výkazu výměr chybí. Je zelená střecha součástí rozpočtu? Pokud ano, prosím o doplnění do výkazu výměr.

### **Informace zadavatele:**

Zelená střecha je součástí výkazu výměr sadových úprav, objekt D 202.

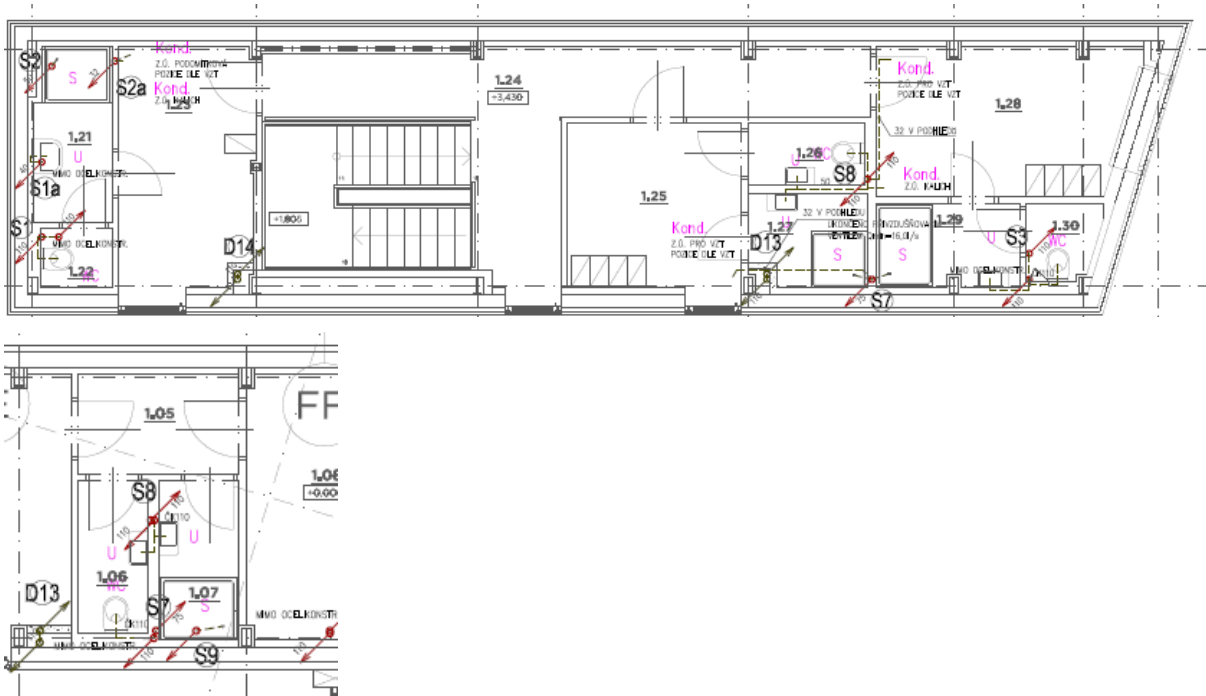
### **Žádost č. 7 ze dne 26. 3. 2021:**

Dotaz č. 1:

D 106 - Odpadové hospodářství

Ve výkazu výměr ZTI jsou popsány sprchové kouty čtvrtkruhové, ale v PD jsou čtvercové nebo obdélníkové se sprchovými dveřmi. Co platí? A pokud budou obdélníkové, žádáme o jejich rozměry, protože je každý jiný. Bude opraveno a doplněno do výkazu výměr?

160	M	55428102.AR	kout sprchový v = 1 850 mm; š = 900 mm; l = 900 mm; čtvrtkruhový; R 500 mm; vstup rohový; š. vstupu 630 mm; výplň bezpečnostní sklo; dezén chinchila	kus	4,000
-----	---	-------------	--	-----	-------

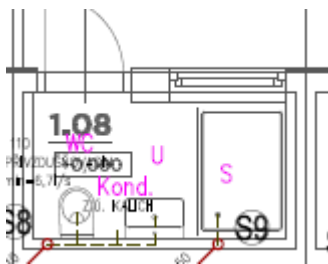


Dotaz č. 2:

D 104 Zázemí spedice

Ve výkazu výměr ZTI je popsán sprchový kout čtvrtkruhový, ale v PD je obdélníkový se sprchovými dveřmi. Co platí? Jaký bude rozměr sprchových dveří. Bude opraveno a doplněno do výkazu výměr?

136	M	55428102.AR	kout sprchový v = 1 850 mm; š = 900 mm; l = 900 mm; čtvrtkruhový; R 500 mm; vstup rohový; š. vstupu 630 mm; výplň bezpečnostní sklo; dezén chinchila	kus	1,000
-----	---	-------------	--	-----	-------



Dotaz č. 3:

D 102 Brána 8

Ve výkazu výměr chybí 10 ks rohových ventilů k umyvadlovým stojánkovým bateriím.

Bude doplněno do výkazu výměr?

### Informace zadavatele:

ad Dotaz č. 1:

Byla provedena revize a úprava výkazu výměr, viz příloha č. 12.

ad Dotaz č. 2:

Byla provedena revize a úprava výkazu výměr, viz příloha č. 12.

ad Dotaz č. 3:

Bylo opraveno, položka přidána do výkazu výměr, který je přílohou č. 12.

### **Žádost č. 8 ze dne 26. 3. 2021:**

Žádáme o upřesnění specifikace povrchové ochrany trapézového plechu pro sklady spedice a odpadové hospodářství. V TZ a výkazu výměr je pouze uveden typ TR85/280/0,88 (PKO např. pozink, 12mikronů/ochranný lak nebo 25mikronů /ochranný, nebo lakování oboustranné atd.). Dále žádáme o upřesnění barvy RAL pro trapézový plech.

### **Informace zadavatele:**

Povrchová úprava trapézových plechů je u všech objektů uvažována následovně: Pozinkovaný TR plech spodní, tedy viditelné strany povlak 25µm v barvě RAL 9007, z neviditelné – horní strany ochranný lak.

### **V souvislosti s vysvětlením, změnou nebo doplněním zadávací dokumentace zadavatel prodlužuje lhůtu pro podání nabídek, a to následovně:**

*Konec lhůty pro podání nabídek:*

**Datum: 14. 4. 2021**

**Hodina: 10.00**

### Přílohy:

Příloha č. 1 - listy z v.č. D106 - 04 - 002

Příloha č. 2 - listy z v.č. D106 - 04 - 003

Příloha č. 3 - listy z v.č. D106 - 03 - 016

Příloha č. 4 - BVZ - DPS - D 203 - 00 - 016 - 01\_Soupis prací - slepy

Příloha č. 5 - BVZ - DPS - D 101 - 01 - 106 - 00\_VYPIS ZAMECNICKÝCH VYROBKU

Příloha č. 6 - A) vybrané listy z v.č. D106 - 04 - 003 - 01\_Detail oplasteni

Příloha č. 7 - B) vybrané listy z v.č. D106 - 04 - 002 - 01\_Pohledy

Příloha č. 8 - C) vybrané listy z v.č. D106 - 03 - 015 - 01\_Kóje

Příloha č. 9 - výkazy měrných jednotek pláště

Příloha č. 10 - dokumentace záchytných systémů

Příloha č. 11 – upravený návrh smlouvy – v revizích a v čistopisu

Příloha č. 12 – upravený výkaz výměr

## Vysvětlení zadávací dokumentace č. 2 ze dne 7. 4. 2021

### Žádost č. 9 ze dne 6. 4. 2021:

D 101-106 Zdravotní instalace a domovní plynovod

D 204 Areálová kanalizace

V retenčních nádržích mají být pro regulaci odtoku čerpadla, v zadání je specifikováno pouze to, že se jedná o ponorné čerpadlo s impulsním senzorem  $Q = 5$  l/s. Z projektované dokumentace není jasná hodnota bodů Q a H, požadované vybavení čerpadel, 230V nebo 400V a specifikace jak čerpadla budou řízena.

V popisu položek se ve VV, který je přílohou vysvětlení ZD č. 1 ze dne 30. 3. 2021 objevilo doplnění textu:

31	K	89001R	Betonová prefa nádrž $V=35,45$ m <sup>3</sup> , rozměry 6,33x3,6x2,6 m, vč. čerpadla, opatření proti vzduté vodě, dodávka + montáž	kpl	1,000
----	---	--------	--	-----	-------

Tato změna textu popisu, je ve VV D 104.05-106.05 a D 204.

Žádám o doplnění PD – výkres vystrojení retenčních nádrží se specifikací požadovaných zařízení.

### **Informace zadavatele:**

Zadavatel předně uvádí, že žádost byla doručena po konci lhůty pro podání žádostí o vysvětlení zadávací dokumentace, nicméně i přesto poskytuje toto vysvětlení zadávací dokumentace.

Parametry čerpadel jsou následující:

$Q = 0,5$  l/s

$H = 2,2$ m

Napájení 230 V

Řízení pomocí snímačů hladiny a ponorných sond.

Co se týče dotazované změny výkazu výměr, která byla učiněna vysvětlením zadávací dokumentace č. 1, zadavatel uvádí, že v IGP je hladina podzemní vody zachycena v nízké neohrožující úrovni. V případě vysoké hladiny podzemní vody může však dojít k „vyplavání“ retenčních nádrží. Pokud bude při realizaci zachycena vyšší hladina spodní vody a geologem bude posouzena jako ohrožující, bude nutné opatření proti „vyplavání“ retenčních nádrží. Zadavatel uvádí, že výkres vystrojení retenčních nádrží doplňovat nebude, neboť dle jeho názoru z tohoto vysvětlení vyplývají všechny požadované informace.

### **V souvislosti s vysvětlením, změnou nebo doplněním zadávací dokumentace zadavatel prodlužuje lhůtu pro podání nabídek, a to následovně:**

*Konec lhůty pro podání nabídek:*

**Datum: 15. 4. 2021**

**Hodina: 10.00**

V Brně dne 7. 4. 2021

MT Legal s.r.o., advokátní kancelář  
(podepsáno elektronicky)