

MASARYKOVO
MASARYK
NÁMĚSTÍ
V UHERSKÉM HRADIŠTI

nový začátek

1

KONTEXT

úvod	02
historie	04
širší vztahy	07

2

O NÁMĚSTÍ

srdce města	08
analýza	10
vize	12

3

PROJEKT

soutěž	14
projekt	17

4

SOUTĚŽ

požadavky	18
harmonogram	19
ceny	19

5

POROTA

nezávislá porota	21
experti	22

6

PRAVIDLA

hodnocení	23
způsobilost	23
poznámky	24

KONTEXT

ÚVOD

Královské město v meandru řeky Moravy bylo jako ochrana před nepřátelskými nájezdy z východu založeno roku 1257 Přemyslem Otakarem II. Poloha byla vybrána na místě Svatojiřského ostrova mezi Veligradem (dnešní Staré město) a Kunovicemi. Záhy se město stalo obchodním, administrativním a kulturním centrem regionu. Tyto funkce si zachovalo po další staletí, dá se říci dodnes.

Do většího povědomí se Uherské Hradiště dostalo po Výstavě Slováků 1937. Při té příležitosti byla rozšířena budova Slovákckého muzea architektem Bohuslavem Fuchsem, byla postavena dosud zachovalá slovákcká buda ve Smetanových sadech a výstavu osobně navštívil prezident Eduard Beneš s chotí.

Vysoký kulturní a společenský potenciál spojilo s městem mnoho významných osobností. Kromě rodiny Batů zde působil také Joža Uprka, Jana Werichová, Bohuslav Fuchs, čestné občanství získala např. Dana Zátopková.

Na relativně omezené ploše tak po staletí vznikalo kompaktní město, kde se historie mísila s modernou, vznikaly důležité stavby s mnohdy i pochmurnou historií, nicméně město si dokázalo i přes dekády komunistického režimu zachovat malebného genia loci a je považováno za srdce Slovákka.





MASARYKOVO
NÁMĚSTÍ

V UHERSKÉM HRADIŠTI

nový začátek

HISTORIE

Po svém založení bylo město osídleno obyvateli dvou přilehlých trhových obcí – Kunovic a Starého Města.

Kunovjané měli náměstí zvané až do roku 1955 Hlavní náměstí, později Gottwaldovo a nyní od roku 1990 Masarykovo náměstí; stál na něm kostel sv. Jiří, jehož základy jsou dnes skryty pod dlažbou a čekají na odhalení.

Staroměstšané měli Mariánské náměstí s mariánským morovým sloupem, za komunismu zvané náměstí Rudé armády.

Obě náměstí byla posléze spojena Prostřední ulicí, která byla velmi úzká, aby se dala snadno přehradit, jelikož mezi dvěma etniky vznikaly často šarvátky a boje. Tam vznikla také stará radnice, která sloužila správě až do 90. let 19. století.

Během středověku byla stará obchodní cesta do Uher přeložena, aby procházela městem. Za mostem přes řeku Moravu procházela Staroměstskou branou na Mariánské náměstí, poté na Hlavní náměstí, dnes Masarykovo, kde se stáčela do dnešní Havlíčkovy ulice. Pozůstatkem této cesty je fakt, že se Havlíčkova ulice napojuje na Masarykovo náměstí pod neobvyklým úhlem 45 stupňů.

V průběhu času se náměstí stavebně proměňovalo, vždy si ale zachovalo svůj původní půdorys.

Náměstí vždy bylo významným a dá se říci archetypálním prostorem města. Do konce 19. století bylo i jedním ze základních urbanistických témat a rozhodujícím skladebným článkem města jako takového a především jeho centra. Dodnes vytvářejí historická náměstí v představě uživatelů stabilní kulturní vzorec, s nímž konfrontují nové prostředí.

Masarykovo náměstí je na mapě zřetelně rozeznatelné a spolu s Mariánským náměstím tvoří jedinečnou urbanistickou kompozici (širšího) centra města, jehož hranice jsou jasně definované železniční tratí ze západu, řekou ze severu a dopravní tepnou od východu. Z jihu je ohraničená koridorem ulice Jiřího z Poděbrad.

Současná podoba náměstí je z roku 1957, kdy proběhla rekonstrukce u příležitosti 700 let od založení města.

Dá se říct, že všechny cesty vedou na náměstí, ať už přijíždíte odkudkoli a cestujete kamkoli.



MASARYKOVO
NÁMĚSTÍ
V UHERSKÉM HRADIŠTI

nový začátek

Jedno z nejhodnotnějších průčelí náměstí. Zleva Stanclova lékárna, ve středu fotografie je dům U Slunce a napravo dům U Bílého jelena.

Nároží náměstí – vlevo městský úřad, vpravo kostel sv. Františka Xaverského s jezuitskou kolejí.



ŠIRŠÍ VZTAHY

Svým umístěním v srdci města je Masarykovo náměstí nejen středem administrativním, ekonomickým, ale i společenským – už od založení města se zde odehrávala všemožná kulturní, obchodní i politická shromáždění. Je tedy přirozeným těžištěm pro obyvatele i návštěvníky.

S výměrou bezmála 12 000 m² je největším náměstím ve městě. Leží na spojnici důležitých tras a díky krátké docházkové vzdálenosti obsluhuje vybaveností podstatnou část města.

Proto je nutné řešit společně i tyto trasy. Jedná je především o ulice **Poštovní (dopravní obsluha lokality)**, **Protzkarova (spojení se Zelným trhem, resp. Mariánským náměstím)** a **Nádražní (pupeční šňůra mezi náměstím a vlakovou stanicí)**.

V roce 2004 se konala soutěž na novou podobu náměstí, ale dle výsledků soutěže byla realizována pouze ulice Havlíčkova – nástupní prostor z autobusového nádraží.

Důležité vazby jsou především na Mariánské náměstí, kterému v pohledech dominuje barokní morový sloup, dále již zmíněné trasy k dalším cílům ve městě.



⓪ N Á M Ě Š T Í

SRDCE MĚSTA

Masarykovo náměstí se stalo hlavním a nejdůležitějším i pro množství významných budov, které jej obklopují. Je téměř obeháno kulturními památkami.

Dominantu vytváří kostel sv. Františka Xaverského s jezuitskou kolejí a Redutou, v jižním nároží mu sekunduje budova novorenesanční radnice z konce 19. století. Severozápadní průčelí vytváří řada neoklasicistních budov, z nichž nejvýznamnější jsou domy č. p. 34 a 35 s barokním jádrem. Severovýchodní stranu náměstí lemují kulturní památky jako je barokní lékárna U Zlaté koruny, renesanční měšťanský dům U Slunce a domy č. p. 157 a 158 s barokním a klasicistním jádrem.

Mimo významné budovy zde nalezneme i rušivé elementy jako je mohutný objem budovy pošty s depem nebo obchodní dům z 90. let 20. století.

Trvalé bydliště zde má zapsáno 20 osob, náměstí tedy žije obchodem a službami – ať už hmotnými či duchovními.

Velkým tématem je lipové stromořadí, které zde bylo vysazeno k založení samostatného Československa r. 1918. Přirozenými tepnami jsou všechny ulice, které se k náměstí sbíhají, protože jimi do srdce proudí život a zároveň přirozeně rozšiřují jeho funkci do celého centra.



MASARYKOVÉ
NÁMĚSTÍ
V UHERSKÉM HRADIŠTI

nový začátek



Růžová

CUKRÁRNA ALENKA

ANALÝZA

Velkou předností je kromě **polohy i velikost otevřené plochy (na rozdíl od vedlejšího Mariánského náměstí), která činí bezmála 12 tis. m².** Využití je tak flexibilní a vhodné pro shromažďování návštěvníků velkých akcí jako je Letní filmová škola, Slovácké léto, Slovácké slavnosti vína a otevřených památek apod.

Rozmanitý parter překračující náměstí do okolních ulic je velmi živý. Je to místo setkávání.

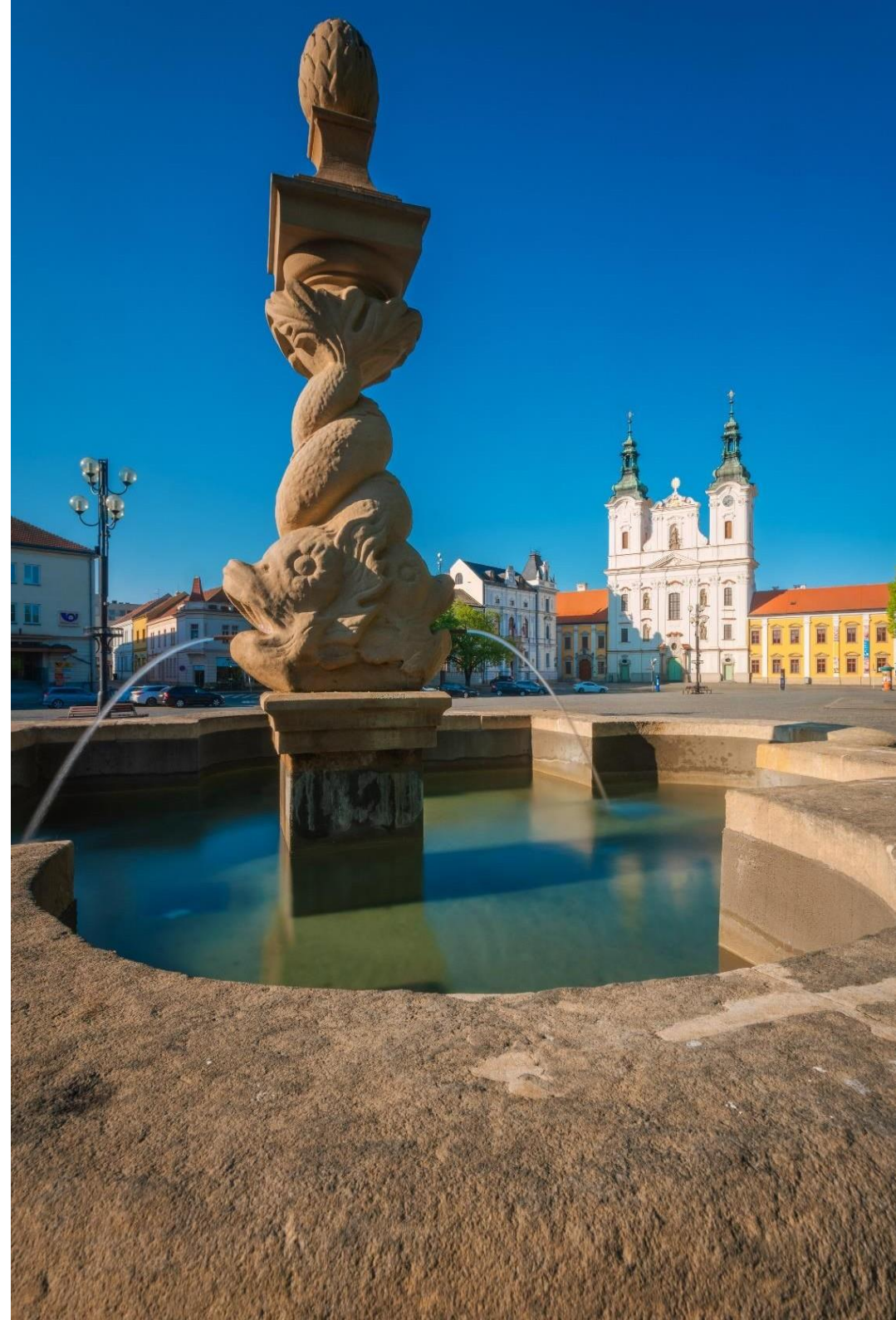
V letních měsících je ale plocha náměstí **velmi vyhřátá**, lidé se shromažďují pod lípami a slunečníky kavárenských zahrádek. **Stinná jižní strana je využita především jako parkoviště a průjezd náměstím je veden při nejhodnotnějších fasádách náměstí.** V minulosti byla plocha využívána hlavně pro parkování automobilů, ne jako pobytový prostor. **Limitem je také velké množství podzemní technické infrastruktury a také fakt, že se nacházíme uprostřed městské památkové zóny.**

Velkou nevýhodou je absence loubí, které by poskytlo stín v horkých letních dnech a úkryt před deštěm a sněhem v zimních měsících. Staré koncepty veřejného prostoru

pomalou dožívají a je potřeba adaptace na nové životní podmínky

– **ať už jde o systém smart city či modrozelené architektury, je potřeba posunout vnímání prostoru na vyšší zejména pobytovou úroveň.** Tomu napomůže i uzavření Nádražní ulice pro automobily, která se tak stane pěším bulvárem propojujícím Masarykovo náměstí a vlakovou stanici.

Jako všechny dnešní projekty by vzhledem k rostoucím cenám materiálů a práce měl být **umírněný a pokorný, aby vynaložené prostředky učinily náměstí nadčasové a co nejvíce vandalům vzdorné.** Je potřeba zohlednit i potřeby obyvatel a návštěvníků, protože město Uherské Hradiště je obcí s rozšířenou působností pro 90 tis. obyvatel. Lidé do centra dojíždějí za službami, administrativou, zdravotnictvím, školstvím a kulturou. Velký problém je doprava v centru města, která je ale samostatně popsána v koncepci dopravy v centru.



MASARYKOVO
NÁMĚSTÍ
V UHERSKÉM HRADIŠTI

nový začátek



Masarykovo náměstí pozbylo funkce velkoplošného parkování (strojů) a je připraveno na radikální změnu ve prospěch obyvatel (lidí).

VIZE

Je mnoho důvodů proč bychom se měli znovu nad takovým zajímavým místem zamyslet, proč by mělo být přehodnoceno a regenerováno: jeho historický význam a funkce pro obyvatele, poloha a současný **stav zastaralosti jsou jen některé z nich.**

Náměstí nejsou nějaká anonymní veřejná prostranství, ale účelně naplněná prostředí a má smysl je udržovat a aktualizovat dle doby, aby zůstala živá.

Vyvstává otázka, jak do takového mimořádného místa zasáhnout citlivým a současným způsobem. Výsledek rekonstrukce bude působit na obyvatele dalších 50 až 80 let a proto rekonstrukce musí být vysoce udržitelný proces, který neznámá pouze maximální využití moderních materiálů, ale uchovává také historickou paměť, kulturní dědictví a sociální strukturu obyvatel.

Je žádoucí, aby místo bylo příjemné pro všechny generace obyvatel i návštěvníků, aby vytvářelo vhodné prostředí jak pro zklidnění a relaxaci, ale zároveň vytvořilo energií nabitou atmosféru při společenských akcích.



MASARYKOV
NÁMĚSTÍ
V UHERSKÉM HRADIŠTI

nový začátek

V-PLAZA / © 3DELUXE / LITVA



PROJEKT

SOUTĚŽ

Náměstí je „obývací pokoj“ pro obyvatele i návštěvníky a má sílu definovat charakter města. Výzvou dneška je navrhnout prostor, který bude reagovat na čím dál rychleji se rozvíjející společnost a životní podmínky, které se kvapně mění. Nikdo není schopen předpovědět budoucnost, nicméně je zřejmé, že je potřeba při tvorbě veřejného prostranství uvažovat v rovině co nejmenšího environmentálního zatížení a zároveň musí být vytvořen kultivovaný a funkční prostor pro širokou veřejnost.

Cílem této soutěže je tedy prozkoumat prostorový a funkční potenciál místa a najít správné proporce využití. Hledá odpověď na zásadní otázky jako: *Je nutné veškeré společenské akce soustředit právě zde? Netrpí tím přidružený veřejný prostor? Jak skloubit historii a budoucnost, jakou míru zásahu náměstí unese? Jak zatraktivnit prostor pro turisty?*

Zveme účastníky, aby bořili stereotypy. Důraz je přítom nutno klást na možné aktivity v průběhu celého týdne, všech ročních období.

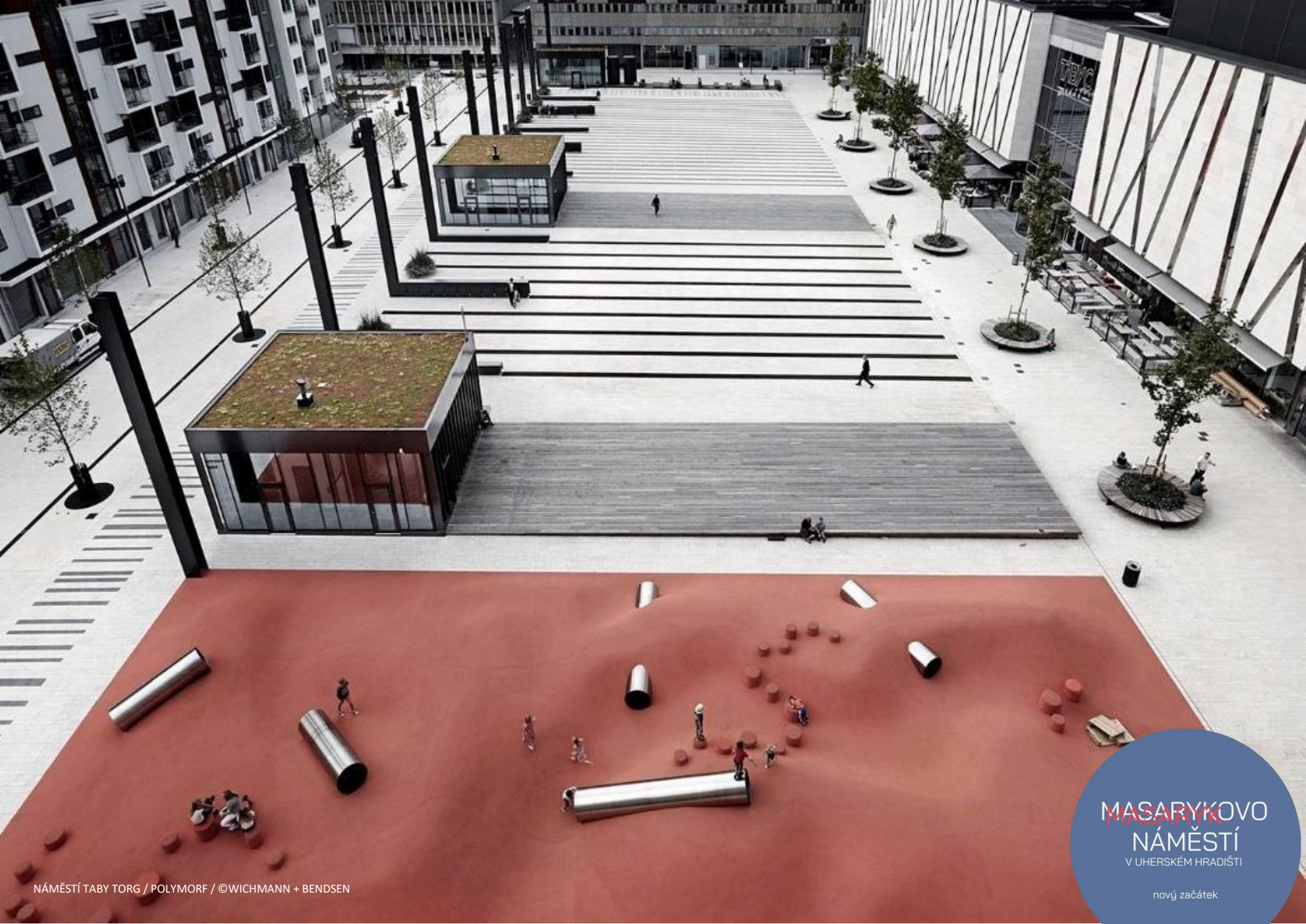
Nicméně architektům necháváme volné ruce a jsme otevření všem novým myšlenkám a možnostem za hranicí všedního života.



MASARYKOV
NÁMĚSTÍ
V UHERSKÉM HRADIŠTI

nový začátek





NÁVRH

V rámci řešeného území je největší důraz kladen na samotné náměstí a ulici Nádražní, jakožto spojnicí dvou významných cílů. Tyto dva prostory by měly projít největší proměnou. Ulice Poštovní a Protzkarova si zachovávají svoji funkci a prostor je zde hlavně pro estetickou kultivaci v návaznosti na náměstí samotné.

V rámci soutěže není definována míra zásahu do stávajícího stavu, velké i malé dopady na stávající budou hodnoceny stejně a je jen na účastnících rozhodnout o tom, co je ve všech ohledech harmonické a vyvážené.

Akceptovatelná je jakákoli úprava vymezeného území včetně odstranění chodníků, stávajících povrchů, terénní úpravy, mobiliář, osvětlení, stínění, přidání zeleně apod. Každý takový prvek ale musí být odůvodněný a spolu s celkem musí dávat smysl.

Při návrhu nesmí být podceněn žádný aspekt, který se prostoru náměstí týká: velikost, měřítko, vztahy s okolím a navazujícími prostory, stávající budovy a památky, technická infrastruktura. Tedy hlavní myšlenkou je zachovat nebo dokonce podpořit mnohvrstevného genia loci.

Návrh může obsahovat prvky fixní i flexibilní, měnící se podle potřeb nebo podle ročních období. Použité materiály musí být využity velmi citlivě a zároveň celkový design musí být nadčasový a svěží. Důležité je mít na paměti polohu náměstí a sluneční světlo v různých ročních obdobích.



SOUTĚŽ

ZÁVAZNÉ PODMÍNKY

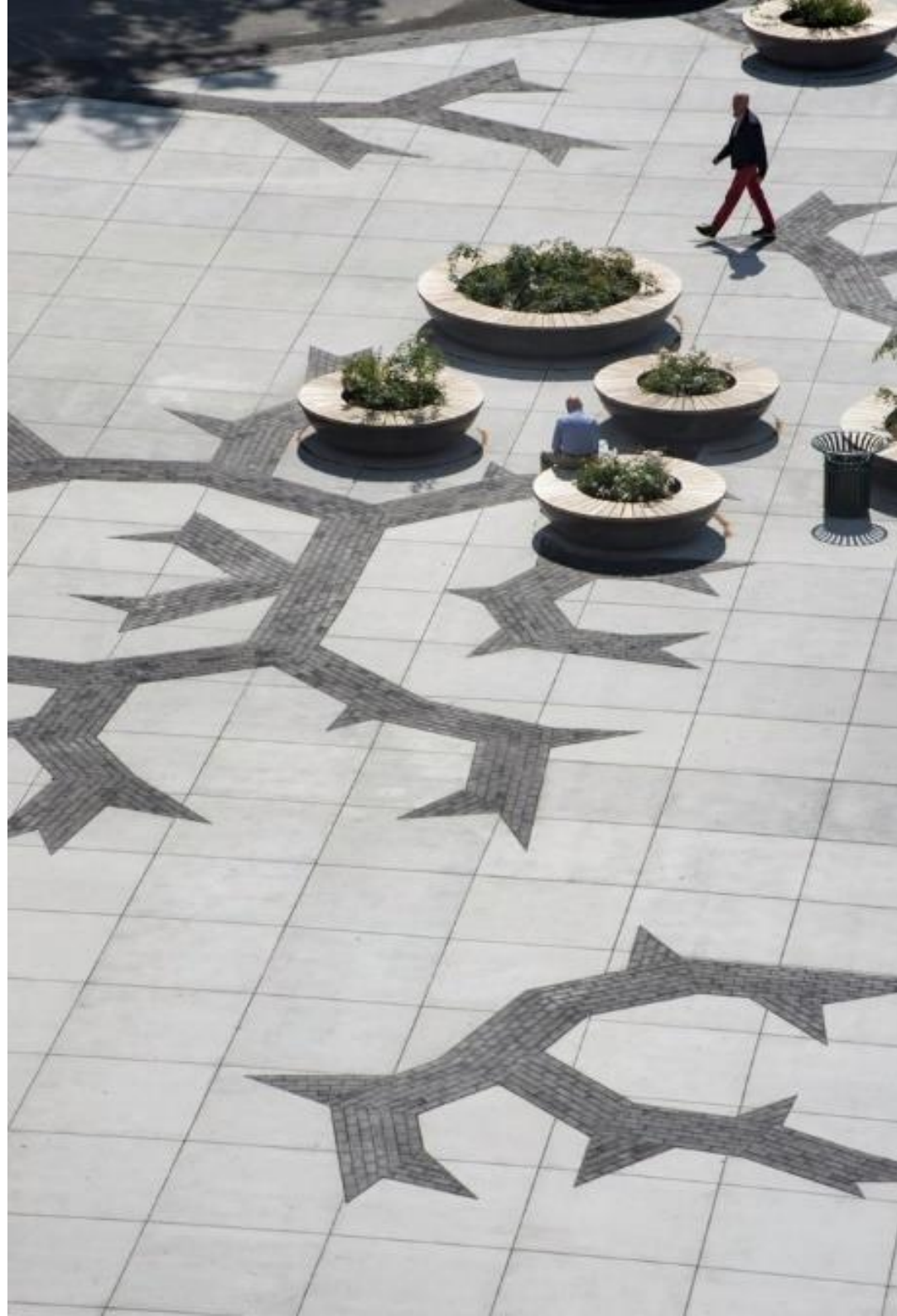
Při navrhování nové podoby náměstí je nutné dodržet tyto podmínky:

1. Zachovat umístění historické kašny v severní části náměstí
2. Ztvárnit půdorys kostela sv. Jiří (viz přílohy).
3. Respektovat stávající zeleň do té míry, aby byla zachována po dobu života stromů (zeleň může být nahrazena, až dožijí).
4. Nalézt místo pro podzemní kontejnery.
5. Respektovat stávající infosystém (informace viz příloha P01 Obecné podmínky)
6. Nalézt optimální řešení pódia.

VOLNÉ ZADÁNÍ 1. FÁZE SOUTĚŽE

Účastníci soutěže by se měli v první fázi věnovat především základním prostorovým, funkčním a organizačním požadavkům. Pro efektivní a praktické využívání je nutné navrhnout takové řešení, které zahrnuje:

- A) Implementaci koncepce dopravy v centru tak, aby se zamezilo průjezdu automobilové dopravy náměstím (mimo zásobování). Měl by vzniknout důstojný nástupní prostor před radnicí a kostelem sv. Františka Xaverského, podpora pěší dopravy.
- B) Redefinici Nádražní ulice (přeměna z parkoviště na plnohodnotný městský parter)
- C) Definici a úpravu náměstí podél fasád (klidová zóna restauračních zahrádek a pěší trasy)
- D) Organizace kulturních akcí jako jsou koncerty, jarmarky, Letní filmová škola, Slovácké slavnosti vína a otevřených památek a jiné kulturní akce regionálního významu



- E) Důraz na udržitelnost a ekologickou stopu realizace a užívání území (hospodaření s dešťovou vodou, zamezení přehřívání povrchů, morální a estetická udržitelnost apod.)

VOLNÉ ZADÁNÍ 2. FÁZE SOUTĚŽE

Po vyhodnocení 1. fáze soutěžní porota vybere 3 účastníky, kteří postoupí do 2. fáze soutěže. Každý postupující návrh bude porotou posouzen a budou definovány doporučení a připomínky, které autor zváží a případně zapracuje do finálního návrhu. Tyto připomínky budou spolu s výzvou k účasti na druhé fázi soutěže každému účastníkovi zaslány.

Bližší informace k soutěži jsou popsány v Soutěžních podmínkách.

Účastníci 2. fáze soutěže odevzdají:

- 1) 2-4 prezentační panely B1 (100 X 70 cm) s obsahem dle Soutěžních podmínek,
- 2) návrh + všechny použité obrázky ve formátu.jpg dle Soutěžních podmínek,
- 3) textová část dle Soutěžních podmínek.

HARMONOGRAM

1. fáze soutěže – odevzdání návrhů
16. 10. 2023
do 12:00 hod
2. fáze soutěže – odevzdání návrhů
08. 01. 2024
do 12:00 hod
3. vyhodnocení soutěže
11. 01. 2024

CENY

1. cena 450 000 Kč
2. cena 250 000 Kč
3. cena 150 000 Kč

ODMĚNY

CELKEM 150 000 Kč

MASARYKOVO
NÁMĚSTÍ
V UHERSKÉM HRADIŠTI

nový začátek

NEZÁVISLÁ POROTA



**ING. ARCH.
PETR STANJURA**

Architekt, rodák z Ostravy, absolvent FA VUT v Brně, od prosince 2016 působí na Magistrátu města Opavy, nejdříve jako vedoucí odboru hlavního architekta a územního plánu, nyní jako vedoucí oddělení hlavního architekta.

V roce 2008 založil se svou manželkou ateliér ROAD2 architekti. Od roku 2008 autorizován u ČKA. Od roku 2018 doktorand Ústavu urbanismu FA ČVUT V Praze pod vedením školitele prof. Jana Jehlíka. Od roku 2017 člen Kolegia hejtmana pro architekturu a urbanismus Moravskoslezského kraje.



**ING. ARCH.
PAVEL PEKÁR**

Absolvent FA VUT v Brně, na poli architektury a urbanismu působí od roku 1992. V roce 2006 založil ateliér P.P. Architects.

Je autorem mnoha desítek realizovaných staveb a desítek veřejných prostranství např. Konečného a Vaňkova náměstí Brně, Masarykova náměstí v Novém Jičíně, náměstí Svobody ve Starém Bohumíně, revitalizace centra Bílovic nad Svitavou a jiných.

Je držitelem Ceny Klubu za starou Prahu. Zasedal v porotě řady soutěží.



**DOC. ING. ARCH
JANA
ZDRÁHALOVÁ
PhD.**

Jana Zdráhalová působí na Fakultě architektury Českého vysokého učení v Praze. Na Ústavu urbanismu vede předměty v bakalářském a magisterském studiu a je asistentkou v ateliéru se zaměřením na urbanistické projekty.

V rámci vedení doktorandů se zaměřuje na vztah vystavěného prostředí a jeho užívání lidmi.



**ING. ARCH.
PAVLA MATĚJKA
ENOCHOVÁ**

Vystudovala Fakultu architektury Českého vysokého učení technického, v rámci studií absolvovala stáž zaměřenou na urbanismus a územní plánování na Londýnském UCL.

Je autorizovanou architektkou a již od studia spolupracuje s ateliérem A69 – architekti, paralelně pracuje na samostatně. Věnuje se projektům různého charakteru i měřítek.



**VOJTĚCH LEKEŠ
MSc.**

Zakladatel architektonického studia Next v Ostravě.

Vystudoval architekturu na univerzitě v Goteborgu, poté dalších téměř pět let žil ve Stockholmu. Působil v jedné z největších architektonických firem ve Švédsku.

Svou prací se snaží výrazně omezit emise skleníkových plynů a dopad architektury na životní prostředí. Soustředí se na to, jak smysluplně spojit architekturu s udržitelností.

EXPERTI

doprava

památková péče

archeologie

HLAVNÍ AKTÉŘI ÚZEMÍ

Děkan farního kostela sv. Františka
Xaverského

Region Slovácko – MIC

Klub kultury Uherské Hradiště

Odbor kultury, školství a sportu
město Uherské Hradiště

Městská kina,
příspěvková organizace

doc. Ing. Tomáš Horák

Mgr. Jan Obšívač, Dis.

Mgr. Tomáš Chrástek

P. Josef Říha

Ing. Lenka Durdáková

Mgr. A. Antonín Mach

Ing. Dana Stojnová

Mgr. Josef Korvas

PRAVIDLA

HODNOCENÍ

Návrhy budou hodnoceny dle těchto kritérií:

- Originalita návrhu.
- Kreativita při řešení problémů v území.
- Zlepšení sociálního potenciálu místa.
- Citlivost použitých materiálů s ohledem na charakter místa.
- Grafické zpracování.

Technické detaily v této fázi nejsou žádány a nebudou hodnoceny, je však nutné mít na paměti realizovatelnost a ekonomičnost návrhu. Tyto dva aspekty musí být vyváženy.

Kompletní podklady (fotografie, mapy, dwg, apod.) jsou k dispozici na stránkách města Uherské Hradiště.

www.mesto-uh.cz/namesti

ZPŮSOBILOST

Účastník soutěže musí prokázat, že v soutěžním týmu je alespoň jedna osoba s autorizací v oboru krajinářská architektura (A1) nebo v oboru architektura (A3) nebo osoba s autorizací se všeobecnou působností (A0) podle zákona č. 360/1992 Sb.



POZNÁMKY

- Soutěže o návrh se mohou zúčastnit jak týmy, tak jednotlivci.
- Počet členů v týmu není omezen a složení profesí může být různé, nicméně minimálně jeden člen týmu musí mít autorizaci dle ČKA A0, A1 nebo A3.
- Vítězný tým nebo jednotlivec nesmí návrh publikovat před oficiálním vyhlášením soutěže.
- Pro podrobnější informace se účastníci nesmí obracet na porotu. Pro podávání informací je ustanoven sekretář soutěže.
- Návrhy musí být v českém/slovenském jazyce.

Vyloučit účastníka workshopu lze pokud:

- Nesplní kvalifikační pravidla.
- Účastník kontaktuje někoho z poroty za účelem získávání informací.
- Účastník se podílel na přípravě soutěže.
- Účastník je řádným členem nebo náhradníkem poroty, sekretářem, auditorem nebo přizvaným znalcem poroty této soutěže.
- Účastník je rodinným příslušníkem, trvalým projektovým partnerem, spolupracovníkem osob výše jmenovaných osob.
- Účastník prokazatelně porušil cizí autorská práva.

Ostatní

- Účastníkům zůstávají i po ukončení workshopu všechna autorská práva a právo duševního vlastnictví. Návrhy budou publikovány výhradně se souhlasem autorů.
- Účastníci jsou pro účely prezentace workshopu jakoukoli formou (výstavy, publikace, apod.) povinni poskytnout městu Uherské Hradiště grafické a textové podklady.
- V případě nutných úprav výsledného návrhu bude zadavatel tyto změny s autory konzultovat a uskuteční je jen s jejich souhlasem.
- Nakládání s osobní údaje účastníků budou v souladu s GDPR legislativou ČR.
- Souhlasem s účastí na workshopu účastník souhlasí s podmínkami soutěže, které jsou podrobněji popsány v příloze Výzva.



Uherské Hradiště
Srdce Slovácka