

Dodatečná informace č. 4

Dotazy a odpovědi:

Dotaz č. 1

Dobrý den.

Žádáme o sjednocení výkazu výměr s PD u druhu materiálu střešní krytiny. Ve výkazu výměr je uvedena krytina - taška bobrovka glazovaná, hřeben je z hřebenáčů rezných .V PD je střešní taška keramická pálená engoba / glazura.

Děkujeme za brzkou odpověď.

Střešní krytina je použita: Bobrovka 19x40 - kulatý řez - Engoba měděná.

Dotaz č. 2

Dobrý den, VV se odkazuje na výkresy č. D.1.1.5.2 a D.1.1.5.3. Prosíme o doplnění.

Doplnění tvoří přílohu této dodatečné informace č. 4

Dotaz č. 3

V rámci řízení na výběr dodavatele veřejné zakázky „**Regenerace zchátralého objektu bývalého mlýna v centru Chabařovic**“ se na vás obracíme se žádostí o doplnění zadávací dokumentace:

1. Součástí plnění předmětu díla je také dodávka a montáž 9 ks střešních vikýřů - „volská oka“. V soupisu prací (SO 01/ pol.č. 399) jsou tato uvedena jen jako kompletní dodávka a montáž jednotlivých kusů bez bližšího upřesnění. Protože se nejedná o položku z cenové soustavy, nelze k ní přiřadit žádný rozbor. ZD tento konkrétní dílčí detail také neřeší. Žádáme zadavatele o doplnění výkresové části ZD, případně o upřesnění podoby vikýře a z čeho a v jakém množství má být realizován nebo o doplnění soupisu prací o položky z cenové soustavy. **Doplněn výkres volského oka (viz příloha této dodatečné informace)**
2. Součástí plnění předmětu díla je dále dodávka a montáž interiérových dveří vč. obložkových zárubní, dřevěného schodiště, krytů rozvaděčů, sanitárních příček a dalších truhlářských konstrukcí. Žádáme zadavatele o upřesnění parametrů (rozměry, použitý materiál, dekor, povrch. úpravy, umístění apod.), případně o doplnění zadávací dokumentace o přehledný výpis veškerých prvků PSV, kde by tyto parametry byly uvedeny. Totéž se týká výrobků klempířských konstrukcí. **Klempířské výrobky související se střechem jsou na výkrese D.1.1.4.6 PŮDORYS STŘECHY včetně rozvinutých šířek. Parapety jsou na výkresech D.1.1.4.14 VNĚJŠÍ VÝPLNĚ OTVORŮ - POHLED JIŽNÍ A VÝCHODNÍ, D.1.1.4.15 VNĚJŠÍ VÝPLNĚ OTVORŮ - POHLED SEVERNÍ A ZÁPADNÍ, D.1.1.4.16 VNĚJŠÍ VÝPLNĚ OTVORŮ - ŘEZPOHLED C-C, POH SEVERNÍ ZE DVORA. Zámečnické výrobky jsou na výkresech D.1.1.5.1 - D.1.1.5.6. Doplněna tabulka vnitřních výplní (viz příloha). Tesařské výrobky D.1.1.5.7**
3. V soupisu prací pro SO 01 - *Rekonstrukce stávajícího objektu a přístavba* jsou pod č. 104 a 105 uvedeny položky *Obklad venkovní betonové konstrukce deskami XPS tl.100 resp. tl. 200*. Z výkazu výměr u položek je zřejmé, že se tyto dodávky mají realizovat v 1. NP. Z výkresové dokumentace, z Technické zprávy ani ze soupisu skladeb se nám tyto položky ani bližší způsob provedení nepodařilo identifikovat. Protože se nejedná o položky z cenové soustavy, nelze k nim ani přiřadit žádný rozbor. Žádáme zadavatele o upřesnění, případně o doplnění do výkresové části prováděcí projektové dokumentace.

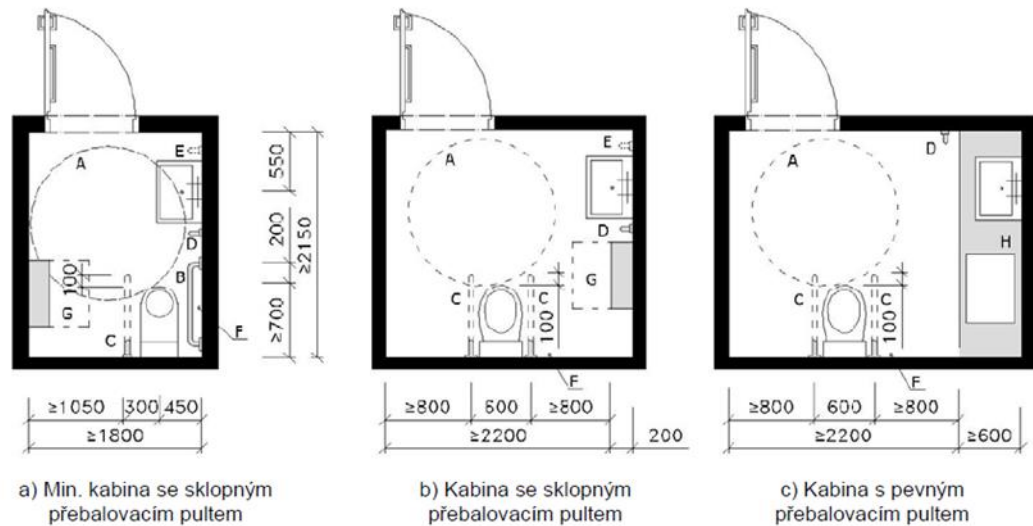
Dotaz č. 4

V rámci řízení na výběr dodavatele veřejné zakázky „**Regenerace zchátralého objektu bývalého mlýna v centru Chabařovic**“ se na vás obracíme se žádostí o doplnění zadávací dokumentace:

1. Ve výkresech půdorysů Vodovod je v legendě poznámka a na výkresech značené – Bytové měřicí stanice pro odečet tepla a vody – dodávka ÚT, avšak ani v soupisech prací pro ÚT ani ZTI bytové měřicí stanice nejsou – 7ks. **Měřicích a regulačních stanic pro měření odběrů ÚT a ZTI by mělo být podle projektu ÚT 5 – 2 v 1.NP (č. m. 102 a 109) a 3 ve 2.NP (č. m. 211, 215 a 231). Projekt ÚT řeší vybavení uzlů pro ÚT, ale už ne pro ZTI (uzávěry, vodoměry) – pokud by se ale nejednalo o kompletní výrobek (např. Giacomini).**
2. Ve výkresech půdorysů ÚT jsou znázorněné regulační a měřicí uzly, vč. měřiče tepla a dalších armatur. V soupisu prací chybí vč skříní. **Vybavení regulačních uzlů (uzávěry, zónové a vyvažovací armatury vč. el. pohonů) je uvedeno v rozpočtu v části 734 – Armatury vč. specifikace i montáže. Z rozpočtu opravdu nedopatřením vypadly měřiče tepla – 5 ks. ve stanicích + 1 ks na větvi ohřevu TV v kotelně. Skříně pro regulační uzly specifikovány nebyly – je možná konfigurace zakrytí stavební konstrukcí, příp. pouze s rámem a dvířky, nebo naopak kompletní dodávka vybavených skříní (ventily, měřiče, vyvažovací a zónové armatury - např. Giacomini). Vlastní provedení regulačních uzlů nepředepisují. Je možné je vyskládat a z jednotlivých prvků (tato varianta byla uvažována v projektu), umístit je podle skutečného místa při realizaci a stavební provedení řešit dle úpravy interiéru, nebo je dodat kompletně jako celky vč. skříní i vybavení (pak se promítnou i do dodávky a výpisu ZTI). Problémem této varianty ale může být prostorové umístění, zejména při rekonstrukci.**
3. V soupisu prací pro ÚT chybí v 1NP u podlahového vytápění RTL ventil – omezovač (max. teploty) na 1 samostatné smyčce podlah. vyt. Ve 2.NP pak 1ks termostat. ventilu pro samostatnou smyčku podlahového vytápění. **Ventil RTL opravdu v rozpočtu chybí, stejně jako termostat pro podl. smyčku.**
4. V soupisu prací pro ÚT chybí prostorové termostaty dle výkresů půdorysu ÚT - 1.NP – 2ks + 2.NP – 3ks. **V rozpočtu ÚT opravdu termostaty nejsou.**
5. Soupis prací D.1.4.1/Vnitřní kanalizace obsahuje pod pol.č. 12 - odtokové sprchové žlaby s roštem dl. 900 mm, 4ks. V projektové dokumentaci však jakákoliv zmínka o této dodávce chybí. **Sprchové žlaby nejsou potřeba**
6. Ve výkresu schéma kanalizace – jsou na větvi K4 vyznačeny 3 ks podlahové vpusti d.50. V soupisu prací však chybí. **Podlahové vpusti chybí ve výkazu**

7. Protože pevný přebalovací pult s vestavěným umyvadlem pro imobilní není standardní zařizovací předmět, žádáme zadavatele o upřesnění případně uvedení typu a výrobce, jako referenčního výrobku.

Rozměry v mm



Legenda

- A – manipulační plocha \varnothing 1 500 mm
- B – nástěnné vodorovné madlo
- C – sklopné madlo
- D – nástěnné svislé madlo
- E – doporučené druhé nástěnné svislé madlo u umyvadla
- F – ovladač signalizačního systému nouzového volání
- G – sklopný přebalovací pult
- H – pevný přebalovací pult s podložkou

Kabina s pevným přebalovacím pultem je převzata z normy Hygienická zařízení a šatny ČSN 73 4108. Bližší informace norma neuvádí.

Nechal bych udělat desku s přebalovacím pultem a vestavěným umyvadlem např. LAUFEN zdravotní umyvadlo Libertyline



Obdobný případ z nemocničního prostředí (přebalovací pult s vaničkou)

8. V soupisech prací chybí vodoměrné sestavy, vč. poměrových vodoměrů SV a TV. **Bytové měřící stanice - měly být součástí dodávky UT, fakturační vodoměr je venku a nebyl součástí dodávky vnitřního ZTI.**

Dotaz č. 5

1. Legenda výkresů elektroinstalace se zmiňuje o knize svítidel, ta však součástí zadávací dokumentace není. Bohužel specifikace svítidel, jak je uvedena v dokumentaci ELI a soupisu prací je, dle vyjádření dodavatelů osvětlovací techniky, nepřesná, nedostatečná či v rozporu s uvedeným referenčním výrobkem. Žádáme zadavatele o doplnění ZD o knihu svítidel. **Kniha svítidel doplněna (viz příloha)**

Přílohou dodatečné informace č. 4 jsou veškeré dokumenty, které tvoří nedílnou součást odpovědí na vznesené dotazy.

Na základě doplnění se prodlužuje lhůta pro podání nabídek do 5. 1. 2021 – 13:00 hodin.

V Ústí nad Labem dne 7. 12. 2020

Chvojková Martina

