

Mgr. art. Filip Menzel, restaurátor nástěnných maleb; č. povolení MK 13110/2009
Dobrovského 17, 779 00 Olomouc, tel: 721724810, mail: filip.men@centrum.cz
IČO: 74386875, DIČ: CZ8305314842



DŮM Č.P. 21/22 NA NÁMĚSTÍ ČSA V MĚSTĚ ALBRECHTICÍCH

DOKUMENTACE RESTAURÁTORSKÉHO PRŮZKUMU

LEDEN 2018

Objednatel: Ing. arch. Petr Košárek
STUDIO-D Opava s.r.o.
Krnovská 75E
746 01 Opava

Zhotovitel: Mgr. art. Filip Menzel, restaurátor
Dobrovského 17
779 00 Olomouc

I. Údaje o památce

- 1. Okres:** Bruntál
- 2. Obec:** Město Albrechtice
- 3. Adresa:** Náměstí ČSA č.p. 21/22, 793 95 Město Albrechtice
- 4. Bližší určení místa popisem:** dům se nachází v severozápadní části náměstí nedaleko kostela Navštívení Panny Marie a v blízkosti sloupu sv. Anny Samotřetí.
- 5. Název objektu:** měšťanský dům č.p. 21/22
- 6. Rejstříkové číslo objektu v ÚSKP:** 38862/8-131
- 7. Datace, sloh:** pozdně renesanční objekt, klasicistně přestavěn v roce 1806.
- 8. Vlastník:** Obec Město Albrechtice
Náměstí ČSA 27/10
793 95 Město Albrechtice
- 9. Zadavatel:** Ing. arch. Petr Košárek
STUDIO-D Opava s.r.o.
Krnovská 75E
746 01 Opava

II. Stručný popis památky

Objekt nejspíše vznikl sloučením dvou, nebo i více budov, jeho jádro je z dob pozdní renesance, zřejmě z první poloviny 17. stol. Rozsáhlá klasicistní přestavba pochází z roku 1806. Budova je jednopatrová se širokou devítiosou fasádou, v jejíž centrální ose vyčnívá mělký rizalit, členěný čtyřmi toskánskými pilastry a ukončený trojúhelníkovým štítem. Pod ním plastický nápis "*PROVIDENTE DEO OMNIA FAUSTA*". Střecha je sedlová, hřeben sleduje silniční čáru. Průčelní fasáda je v přízemí členěná rustikou a soklem v celé šířce. Nad všemi okny v přízemí je řada sdružených klenáků, v patře šambrány s jednoduchou profilací. V suprafenestře centrálního okna je fronton se štukovou rozvilinou. Mezipatro dělí hladká horizontální římsa, pod parapety oken v patře jsou obdélné výplně se svislým rýhováním. Rizalit je hladký s hlavním vstupem v centrální ose, který je zakončen segmentovým záklenkem. V šíři rizalitu je v přízemí předsíň zaklenutá čtveřicí křížových kleneb s vytaženými hřebínky. Vstup do sklepení s kovanými dveřmi a nápisem 1806, v přízemí dále valeně klenutá světnice s profilovanými rámy okolo lunetových výsečí. Klasicistní schodiště do patra je doprovázeno kovovým zábradlím, v patře obdélné místnosti s pseudoslohovými stropy a valeně klenutá chodba.

III. Metodika a cíle průzkumu

Restaurátorský průzkum je nezbytným vstupním krokem při plánované obnově památkového objektu. Jeho cílem je zmapování vnitřních prostor druhého nadzemního podlaží, konkrétně pokojů a chodeb, které zástupci památkové péče určili jako historicky hodnotné s pravděpodobným výskytem nástěnných maleb. Půdorys se zakreslením prostor, které mají být podrobeny sondážnímu průzkumu je vyobrazen níže. Zkoumání bude probíhat vedle podrobné vizuální prohlídky v dopadajícím a razantním bočním nasvícení metodou lokálních plošných odkryvů, tzv. sond na vytipovaných místech, kde se předpokládá existence malířské výzdoby, zpravidla veprostřed stropů, fabionech, svislých stěnách, soklech a v okenních špaletách. Cílem průzkumu je definovat stratigrafii všech vrstev superponovaných na omítce se zaměřením na ty umělecko-historicky nejcenější.

V tištěné dokumentaci budou vyobrazeny pouze sondy s nejvíce výpovědní hodnotou, kompletní fotodokumentace bude ke shlédnutí na přiloženém CD nosiči.



Půdorys 2. NP s barevným vyznačením prostor, které mají být podrobeny sondážnímu průzkumu

IV. Nálezová zpráva

Místnost č. 2.09

Nachází se v jihovýchodní části objektu, plochý strop se štukovou výzdobou (ve skutečnosti sádrovémi odlitky) má rozetu uprostřed, po obvodu římsy s hlubokou profilací. Západní stěnu tvoří příčka zabíhající do středu okenního otvoru. V severozápadním koutě vyčnívá nika pro topné těleso, vstup do místnosti vede dveřním otvorem v severní stěně, jižní stěna je prolomena obdélným okenním otvorem, špaleta ukončena oblým záklenkem.



Sonda č. 1: západní stěna pod fabionem

0 - cihlové zdivo

1 - hrubozrnná váp. omítka světle šedé barvy, málo pojená

2 - bílé váp. líčko

3 - světle šedý váp. nátěr

4 - bílé váp. líčko (vícevrstvé)

- 5 - váp. nátěr s malbou (nejlépe dochovanou pod sádrovým rámem ve fabionu), na svislé stěně šablonový florální motiv
- 6 - vrstva novinového papíru
- 7 - papírová tapeta s florálním motivem a "zlacenými" detaily
- 8 - další papírová vrstva s tmavě hnědou barvou
- 9 - okrová lepenka
- 10 - noviny
- 11 - světle zelená hlinka se stříbrným válečkovým dekorem
- 12 - šedozelená hlinka
- 13 - modrá hlinka
- 14 - růžová hlinka
- 15 - zelený válečkový dekor
- 16 - béžová hlinka
- 17 - současný bílý nátěr



Sonda č. 2A: strop a římsa nad fabionem

- 0 - dřevěná stropní konstrukce s rákosovým výpletem
- 1 - slabě pojená váp. omítka
- 2 - bílé váp. líčko
- 3 - růžová barevná vrstva (navazuje na šedou malbu ve fabionu)
- 4 - fragmenty modrozelené barevné vrstvy

- 5 - tmavě růžová barevná vrstva
- 6 - světlejší růžová b. vrstva
- 7 - béžová hlinka
- 8 - současný bílý nátěr

Sonda č. 2B:

strop a římsa

- 0 - 2 - viz předchozí sonda
- 3 - šedivá barevná vrstva s hnědou linkou (souvisí s výmalbou)
- 4 - fragmenty hnědozelené barevné vrstvy
- 5 - béžová hlinka
- 6 - současný bílý nátěr

Sonda č. 3: strop s rozetou uprostřed
souvrvství dvou malířských výzdob

Sonda č. 4: strop mezi římsami sever.
část - souvrství dvou malířských výzdob
(sytě modrá souvisí
s hnědozelenou viz S2B)

Sonda č. 5: strop vých. část - souvrství
dvou malířských výzdob

Sonda č. 6: nika a severozáp. kout

- 0 - cihlové zdivo
- 1 - slabě pojená váp. omítka šedé barvy
- 2 - bílé váp. líčko
- 3 - šedorůžová barevná vrstva
- 4 - X - souvrství hlinek a souč. bílý nátěr

Sonda č. 7: východní stěna - souvrství
novodobějších hlinkových nátěrů

Sonda č. 8: okenní špaleta - omítka
hnědé barvy (souvisí s mladší úpravou
ok. špalet) a fragmenty tapety

Sonda č. 9A, B:

- 1 - váp. omítka světle šedé barvy
- 2 - bílé váp. líčko
- 3 - sytě žlutá barevná vrstva, v soklu
černá



- 4 - světle šedá bar. vrstva, v soklu fragmenty červeného mramorování?)
- 5 - bílé váp. líčko, v soklu odděleno černou linkou
- 6 - tmavě zelená bar. vrstva v soklu
- 7 - khaki barva soklu, vymezeného červenou linkou
- 8 - okrová barva soklu, dělení červenou linkou a lomená bílá nad soklem
- 9 - noviny (s letopočtem 1928)
- 10 - zelenkavá hlinka s válečkovým dekorem (papírová tapeta chybí)
- 11 - souvrství dalších novodobých hlinek a současný bílý nátěr



V místnosti 2.09 bylo provedeno celkem 9 sond, které prokázaly výskyt hned několika výzdob, z toho dvou umělecko-řemeslně hodnotných. První může pocházet z doby klasicistních úprav objektu na počátku 19. stol. Je prezentována dobře zachovalým úsekem pod chybějící sádrovou římsou ve fabionu. Jedná se o jakýsi "šupinový" dekor v odstupňované šedé barvě. S tímto souvisí světle šedá plocha stropu a zejména šablonový motiv květin na svislé stěně v modrých a červených barvách na šedém pozadí. Sokl byl vymezen několika barevnými linkami ve výšce dnešních okenních parapetů. Druhá, mladší výzdoba místnosti byla provedena zřejmě v první třetině 20. stol., o čemž vypovídá několikrát se objevující letopočet 1928 na novinovém papíře, kterým byla místnost na svislých stěnách celoplošně vypodložena před lepením dekorativní tapety. S tapetou, jež je potištěna florálním motivem se "zlacenými" prvky souvisí šablonová malba v hnědozelených barvách na stropě a hlavně sádrová rozeta ve prostřed a římsy po obvodu. Tato "štuková" výzdoba byla polychromovaná zelenohnědou hlinkou. Sokl místnosti byl zřejmě tmavě hnědozelený, od tapety oddělený červenou linkou.



Fragmenty papírové tapety nalezené na podlaze ve stavební suti.

Místnost č. 2.10

Sousedí na východní straně s místností 2.09 a na západní straně s místností 2.11. Stojí na přibližně čtvercovém půdoryse, strop i svislé stěny jsou hladké, propojené fabionem. V severozápadním koutě je umístěna nika pro kamna, jižní stěna prolomena dvěma obdélnými okny ve špaletách s oblými záklenky. Místnosti 2.09 a 2.10 dělí příčka, zabíhající do středu okenní špalety, kde bylo v minulosti slepé okno. Skrze západní stěnu polomen v severní části vstup do místnosti 2.11.



Sonda č. 1: veprostřed stropu - souvrství dvou šedivých bar. vrstev, mladší s fragmenty červené linky, tvořící v minulosti kruh.

Sonda č. 2: fabion na západní stěně - souvrství šedých nátěrů s fragmenty linek na stropě i stěně

Sonda č. 3: západní stěna - šedá barva s negativními otisky po šablonové výzdobě

Sonda č. 4: severní stěna

- 1- hrubozrnná váp. omítka světle šedé barvy
- 2 - bílé váp. líčko
- 3 - světle šedý váp. nátěr
- 4 - fragment barevné vrstvy (šablonová výzdoba?)
- 5 - X - novodobé hlinkové nátěry a současná žlutá barva

Sonda č. 5: soklová partie na severní stěně

- 0 - 2 - viz předchozí sondy
- 3 - světle růžový váp. nátěr
- 4 - bílé váp. líčko
- 5 - tmavě zelená "khaki" barevná vrstva
- 6 - šedivá bar. vrstva
- 7 - tmavě fialovo-šedá bar. vrstva
- 8 - X - novodobé hlinkové nátěry a současná žlutá barva

Sonda č. 6: nika v severovýchodním koutě - fragment fialovošedé bar. vrstvy na váp. nátěru

Sonda č. 7: vých. stěna, okraj niky

- 0 - 2 - viz předchozí sondy
- 3 - bílé váp. líčko
- 4 - šedivý nátěr s červenou linkou lemující niku
- 5 - zbytky hnědé bar. vrstvy
- 6 - modrá hlinka
- 7 - současný žlutý nátěr



Sonda č. 8: jižní stěna mezi okny - šedivá bar. vrstva se zbytky fialové a světle hnědé barvy (šablona?)

Sonda č. 9: okenní špaleta

0 - cihlové zdivo

1 - hrubozrnná váp. omítka hnědé barvy

2 - šedý nátěr (bez váp. líčka)

3 - modrý nátěr

4 - souč. bílá

V místnosti 2.10 bylo provedeno celkem 9 sond, ale již předtím bylo v razantním bočním nasvícení patrné, že stěny i strop byly v minulosti oškrábány před malováním (zřejmě při změně účelu užívání na obytný byt). O tom svědčí jen malý počet dochovaných vrstev. V podstatě jediná nalezená vykazuje známky uměleckořemeslné výzdoby; jedná se o šedý nátěr na kterém jsou torzální zbytky jednoduchých červených linek, členících jednotlivé plochy.

Místnost 2.11

Se nachází zhruba uprostřed křídla budovy naproti schodiškové haly. Rozprostírá se na obdélném půdoryse, hladký strop i stěny člení ve štuku předstoupený fabion. Jiží stěna prolomena obdélným oknem ve špaletě s oblým záklenkem, vstup do místnosti z chodby skrze severní stěnu. Na východě sousedí s pokojem 2.12A, do něhož vedou dveře v jižní části východní stěny, na západě sousedí s pokojem č. 2.10, dveřní otvor je v severní části západní stěny. V nedávné minulosti zde fungovala kuchyň, čemuž napovídá m.j. keramický obklad na vých. stěně.



Sonda č. 1: veprostřed stropu

- 1 - váp. omítka světle šedé barvy
- 2 - 3 - bílé váp. líčko
- 4 - růžový váp. nátěr
- 5 - teple šedý váp. nátěr
- 6 - světlá šedý nátěr s červenými linkami
- 7 - šedý váp. nátěr a omítková vysprávka
- 8 - béžová hlinka
- 9 - fragmenty zelené hlinky
- 10 - X - souvrství novodobých nátěrů (bílý, žlutý)



Sonda č. 2: záp. část stropu s fabionem

- 1 - váp. omítka světle šedé barvy
- 2 - 3 - bílé váp. líčko
- 4 - světle šedý váp. nátěr
- 5 - růžová váp. nátěr
- 6 - šedá bar. vrstva se zbytky linek
- 7 - sytě modrá bar. vrstva na stropě
- 8 - béžová hlinka
- 9 - X - novodobé hlinky a nátěry

Sonda č. 3: záp. fabion

- 1 - váp. omítka světle šedé barvy
- 2 - bílé váp. líčko
- 3 - okrový váp. nátěr
- 4 - bílé váp. líčko
- 5 - růžový váp. nátěr
- 6 - tmavě šedý, až černý nátěr
- 7 - světle šedá bar. vrstva
- 8 - béžová hlinka
- 9 - X - souvrství novodobých nátěrů a hlinek

svislá stěna:

- 0 - cihlové zdivo
- 1 - váp. omítka světle šedé barvy
- 2 - 3 - bílé váp. líčko
- 4 - světle šedý váp. nátěr
- 5 - bílé váp. líčko
- 6 - růžový váp. nátěr
- 7 - světle šedý nátěr s fragmenty barevné vrstvy - linek a šablon. dekoru
- 8 - růžová barevná vrstva
- 9 - X - souvrství novodobých hlinek a nátěrů

Sonda č. 4: západní svislá stěna - sonda s torzální šablonovou výzdobou (šedo-černá), mladší fragment zelené barvy (váleček?)

Sonda č. 5: jižní stěna vlevo - sonda se souvrstvím výzdob - starší světle šedý nátěr mladší šedo-černá, fragmenty červené barvy (šablonové kytky?)



Sonda č. 6: okenní špaleta

- 0 - cihlevé zdivo
- 1 - váp. omítka světle šedé barvy
- 2 - tenká vrstva váp. štuky hnědé barvy
- 3 - fialovošedá barva (bez váp. líčka)
- 4 - zelenkavá hlínka
- 5 - béžová hlínka
- 6 - X - souvrství novodobých nátěrů

Sonda č. 7A,B,C: jižní stěna vpravo, sokl - fragmentární souvrství tmavých barev (ružová, zelená, šedá)

V místnosti 2.11 bylo provedeno celkem 7 sond, které odhalily přítomnost nejméně třech malířských vrstev. Nestarší je prezentována růžovým vápenným nátěrem, následuje světle šedá barevná vrstva s jednoduchým linkováním převážně červenou barvou, které dělí jednotlivé plochy: obvod a střed stropu, fabion a soklové partie. Nejmladší výmalba je provedená šablonovou technikou (černý dekor na šedém pozadí).

Místnost 2.12A

Úzká tmavá místnost na obdélném půdoryse sousedí na východě s místností 2.11 se kterou je propojena dveřním otvorem v jižní části vých. stěny. Západní stěnu tvoří evidentně mladší příčka, která je stejně jako ostatní svislé stěny polepena polystyrenovými deskami a vymalována sytě oranžovou barvou. Strop je hladký, natřený žlutou barvou. Pokoj je slabě prosvětlen jedním oknem ve špaletě s oblým záklenkem na jižní stěně.



Sonda č. 1: zhruba uprostřed stropu

- 1 - vápenná omítka světle šedé barvy
- 2 - bílé váp. líčko
- 3 - světle šedý váp. nátěr
- 4 - světle žlutý váp. nátěr
- 5 - světle šedý váp. nátěr
- 6 - mírně tmavší šedý váp. nátěr
- 7 - 8 - novodobý bílý a žlutý nátěr

Sonda č. 2: fabion na záp. straně - sonda s šedým váp. nátěrem. Tato vrstva "zabíhá" pod příčku, což je dokladem jejího dodatečného zbudování.

Sonda č. 3: fabion na sever. straně - souvrství šedých nátěrů, pod fabionem "khaki" zelená linka.

Sonda č. 4: jižní část vých. stěny

- 0 - cihlové zdivo
- 1 - vápenná omítka světle šedé barvy
- 2 - 3 - bílá váp. líčka
- 4 - 5 - světle šedý váp. nátěr
- 6 - lososově růžový váp. nátěr
- 7 - vápenný nátěr s černou plísní na povrchu
- 8 - lomeně bílý váp. nátěr
- 9 - modrá hlinka
- 10 - šedivá hlinka
- 11 - modrý novodobý nátěr
- 12 - X - polystyrenový zateplovací systém



Sonda č. 5: jižní stěna

- 1 - vápenná omítka světle šedé barvy
- 2 - bílé váp. líčko
- 3 - 4 - světle šedý váp. nátěr
- 5 - lososově růžový váp. nátěr
- 6 - vápenný nátěr s černou plísní na povrchu
- 7 - šedý váp. nátěr
- 8 - modrá hlinka (se šablonovým dekorem?)
- 9 - šedá hlinka

- 10 - novodobý bílý nátěr
- 11 - novodobý žlutý nátěr
- 12 - X - polystyrenový zateplovací systém

V místnosti 2.12A bylo provedeno celkem 5 sond. Na stropě a západní příčce byly nalezeny pouze šedé nátěry s fragmentárně dochovanou linkou pod fabionem. Vrstvy na východní a jižní stěně se jeví jako dosti staré a šedá jistě pochází z dob krátce po vystavění budovy.

Místnost 2.12B

Se nachází v západní části budovy, rozprostírá se na obdélném půdoryse. Na východě sousedí s místností 2.12A, na západě s místností 2.13, přičemž v minulosti tvořily jeden velký sál. Jižní stěna je prolomena obdélným oknem ve špaletě s oblým záklenkem. V severní stěně je dveřní otvor, propojující místnost s průchozí chodbou č. 2.14, jejíž podlahová úroveň je vůči místnosti vyvýšena o 50 cm. V severní a jižní části západní stěny jsou dveřní otvory vedoucí do místnosti 2.13. Strop i svislé stěny jsou hladké, propojené na jižní straně fabionem.



Sonda č. 1: uprostřed stropu - souvrství nejméně dvou výmaleb

Sonda č. 2: východní strana stropu - souvrství dvou až tří výzdob, v mělkém fabionu zřetelná mladší příčka. Nejstarší výzdoba - fragment zelené barvy, mladší dekorativní malba na světle zeleném podkladě, nejmladší - fragmenty modré barvy na světle šedém podkladě.

Sonda č. 3A: záp. stěna/strop - sonda s dekorativní výzdobou, konstrukce stropu vede pod mladší příčku s nažloutlou omítkou

Sonda č. 3B: horní část záp. stěny - bílý šablonový dekor na šedém podkladu

Sonda č. 4A: jihozáp. kout, pod fabionem

- 0 - cihlové zdivo
- 1 - hrubozrnná váp. omítka šedé barvy
- 2 - bílé váp. líčko
- 3 - světle šedý váp. nátěr
- 4 - lososově růžový váp. nátěr
- 5 - vápenný nátěr s černou plísní na povrchu
- 6 - světle šedý váp. nátěr
- 7 - modrá hlinka
- 8 - bílé váp. líčko
- 9 - světle zelená hlinka
- 10 - šedá vrstva s bílou šablonou

11 - X - souvrství hlinek a novodobých nátěrů

poznámka: v oblasti fabionu byly nalezeny dohromady tři druhy různých omítek. Celoplošně se vyskytující hrubozrnná vápenná omítka šedé barvy, jemnější váp. omítka pískové barvy a váp. omítka hliněné barvy jako vysprávka snad po elektrických rozvodech. Nalezeno torzo stržené štukové římsy.

Sonda č. 4B: jihozáp. kout, pod fabionem

1 - hrubozrnná váp. omítka šedé barvy

2 - bílé váp. líčko (s červenou linkou nahoře?)

3 - světle šedý váp. nátěr

4 - lososově růžový váp. nátěr

5 - váp. líčko s černou plísní na povrchu

6 - souvrství šedých nátěrů (poslední z nich se stopami oranžové a modré barvy)

7 - fragment zelené bar. vrstvy

8 - pískově žlutá omítka

9 - X - souvrství hlinek a novodobých nátěrů



Sonda č. 5A: suprafenestra - nejstarší omítková vrstva s bílým váp. líčkem, souvrstvím šedých nátěrů a novodobou omítkou související s úpravou okenní špalety.

Sonda č. 5B: záklenek ok. špalety - šedý nátěr s bílými linkami, lemujícími plochu špalety.

Sonda č. 6: okenní špalety - šedý nátěr související s bílým linkováním a šablonovým dekorem (viz S9).

Sonda č. 7A: šedý nátěr s bílým šablonovým dekorem.

Sonda č. 7B: sokl okenní špalety se třemi vrstvami barevných úprav. 1) zelenkavá, 2) tmavě šedá až černá, 3) světle šedá s bílou linkou

Sonda č. 8: sokl jižní stěny - souvrství nejméně dvou šedých nátěrů a šablonový dekor

Sonda č. 9: bílý šablonový dekor na šedém podkladě



Sonda č. 10: severní stěna

- 0 - cihlové zdivo
- 1 - vápenno-cementová (?) omítka šedé barvy
- 2 - tenké váp. líčko
- 3 - modrá hlinka
- 4 - šedo - bílá šablonová výzdoba
- 5 - X - souvrství hlinek a novodobých nátěrů

V místnosti 2.12B bylo provedeno celkem 10 sond. Je pozoruhodné, že stratigrafie nejstarších vrstev je shodná s předchozí místností. Shodují se první, světle šedá vrstva, lososová růžová, vápenný nátěr s černými fleky mikrobiálního napadení i následující modrá a znovu šedá barevná vrstva. Východní i západní příčky jsou sekundárně vystavěny (omítka je pevná a může obsahovat příměs cementu), severní stěna se zdá být rovněž stavebně pozměněná, zřejmě někdy na počátku 20. stol. Přestože bylo nalezeno několik druhů malířských výzdob, jako nejzachovalejší se jeví šedá výmalba s bílým šablonovým dekorem.

Místnost 2.13A

Je situována v severozápadním nároží budovy a na první pohled je zřejmé, že příčka, která ji dělí od sousední místnosti 2.13B, je novodobá a vznikla za účelem zbudování kuchyně. Z toho důvodu stojí na obdélném půdoryse s jedním oknem na západní straně, a druhým na severu, které je ale skryto v nově vzniklé místnůstce, sloužící nedávno jako koupelna. Strop je na západní a severní straně zdoben štukovými profilovanými rámy, které jsou jen zbytkem kdysi existujícího zdobného prvku, jenž lemoval mnohem rozsáhlejší prostor.

Na severní straně je keramický obklad, stejně jako v místnůstce, která vznikla jako koupelna. Ta je navíc silně poškozená sekáním tras pro trubky.



Sonda č. 1A: severní stěna a fabion

- 0 - cihlové a smíšené zdivo
- 1 - světle šedá váp. omítka
- 2 - bílé váp. líčko
- 3 - světle šedý váp. nátěr (nálezy maleb stuh a vinné révy, viz níže), na štuk. římse růžová barva
- 4 - lososově růžový váp. nátěr
- 5 - vápenné líčko s černou plísní
- 6 - šedý váp. nátěr
- 7 - modrá barevná vrstva
- 8 - šedá bar. vrstva
- 9 - X - hlinky, štukové vysprávky a novodobé nátěry

Sonda č. 1B: severní část stropu se štukovou lištou

- 1 - štuk pískové barvy
- 2 - tenká vrstva váp. líčka
- 3 - teple bílý váp. nátěr
- 4 - bledě modrá bar. vrstva
- 5 - fragment zelené hlinky na stropě
- 6 - šedá hlínka na stropě
- 7 - současný bílý nátěr

Sonda č. 2: západní stěna pod štuk. římsovou - sonda s nejstarší nalezenou malbou - barevná stuha



Sonda č. 3: záp. stěna nad obkladačkami - souvrství šedých nátěrů, souvisejících s nejstarší malbou

V místnosti č. 2.13A byla nalezena dosud nejstarší vrstva s malířskou výzdobou, která vznikla pravděpodobně už brzy po postavení domu, nejspíš v 1. pol. 17. století. Jedná se o malbu zřejmě zavěšených stuh v zelených, žlutých a červených barvách s černou modelační linkou, nebo jakýchsi festonů spolu s vinnou révou, které zdobily plochu pod štukovými římsami asi po celém obvodu tehdejšího sálu. Štuková výzdoba byla opatřena růžovo - červenou polychromií, stropy byly světle šedé nebo šedomodré, sokly snad tmavě šedé. Tato malba byla vytvořena na vápenném nátěru, který vyrovnává nerovnosti šuku a vytváří tak poměrně hladkou strukturu povrchu. Následují další barevné úpravy, jejichž stratigrafie se nápadně shoduje s předchozí místností a potvrzuje se tak tvrzení, že šlo v minulosti o jeden velký sál.

Místnost 2.13B

Stojí dnes na téměř čtvercovém půdoryse v jihozápadní části budovy. Prosvětlena je dvěma obdélnými okny ve špaletách s oblými záklenky na jižní stěně. Vstup do místnosti skrze dveřní otvor přibližně veprostřed východní stěny a skrze dveře ve vých. části sekundární příčky. Stropy a stěny jsou hladké, na jižní straně propojené fabionem. V severovýchodním koutě místnosti stojí kachlová kamna.



Sonda č. 1: západní část jižní stěny pod fabionem
Nejstarší malba - stuha pod fabionem



Sonda č. 2: severozáp. kout

- 1 - světle šedá váp. omítka
- 2 - bílé váp. líčko (2x)
- 3 - šedý váp. nátěr
- 4 - bílé váp. líčko
- 5 - lososově růžový váp. nátěr
- 6 - váp. líčko s plísní na povrchu
- 7 - bílé váp. líčko
- 8 - modrá barevná vrstva
- 9 - šedá hlinka
- 10 - bílý nátěr
- 11 - zelená hlinka s válečkovým dekorem
- 12 - X - novodobé hlinky a nátěry

Sonda č. 3: sokl záp. stěny

- 1 - světle šedá váp. omítka
- 2 - bílé váp. líčko (2x)
- 3 - šedivý váp. nátěr (časově souvisí s malbou stuhy)
- 4 - další vrstva šedé barvy
- 5 - bílé váp. líčko
- 6 - tmavě šedá až černá vrstva (souvisí s lososově růžovým nátěrem)
- 7 - "khaki" - souvisí s váp. líčkem s plísní
- 8 - šedomodrá s hnědou vespod (stopy po tazích štětce), nahoře modrá bar. vrstva, odděleno modrou linkou
- 9 - fragmentárně dochovaná tmavě šedá bar. vrstva, nahoře bílá - rozděleno modrou linkou
- 10 - zelený váleček, v soklu tmavě šedá
- 11 - současný bílý nátěr

Sonda č. 4A: severových. kout - sonda s nejmladší výzdobou, válečkem na zeleném pozadí

Sonda č. 4B: severových. kout - sonda prokazující identickou omítku na obou příčkách



Sonda č. 5A: vých. část stropu - sonda ukazuje starší omítku na stropě zabíhající pod mladší příčku

Sonda č. 5B: východní část stropu - souvrství dvou malířských výzdob

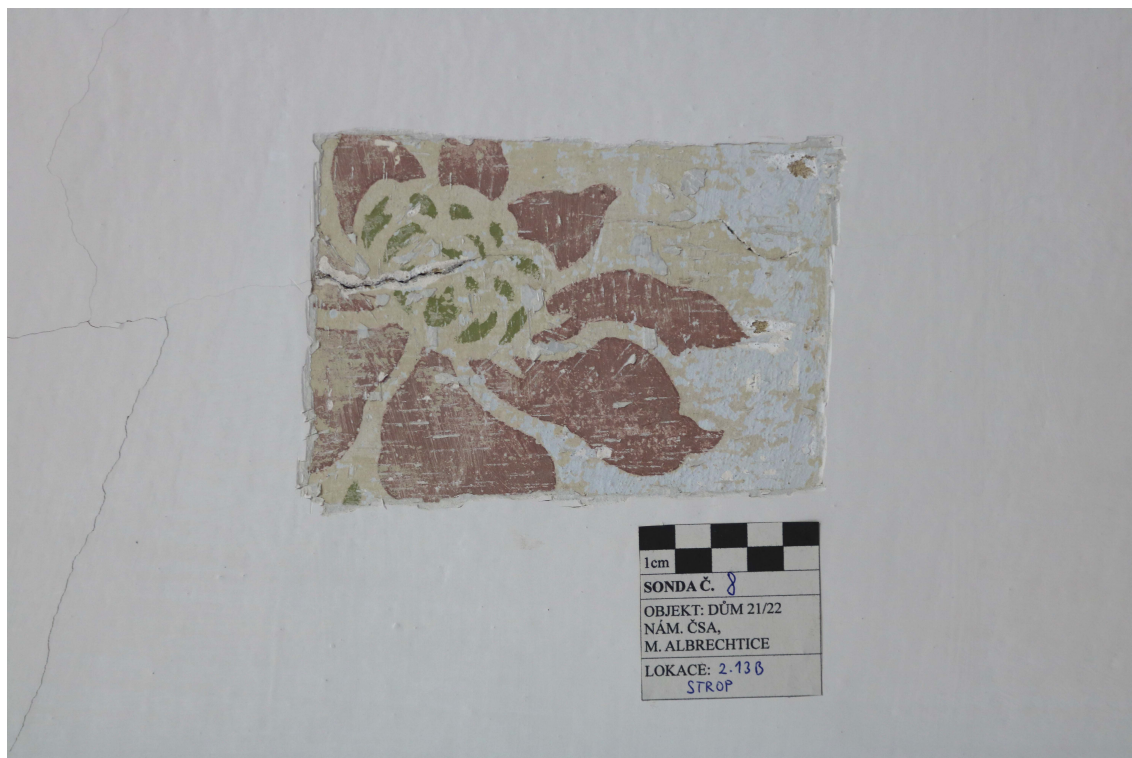
Sonda č. 5C: východní stěna - sonda s nejmladší výzdobou, válečkovým dekorem na zeleném pozadí

Sonda č. 6: sokl vých. stěny - ukázka členění soklové partie u nejmladší výmalby

Sonda č. 7: Jižní stěna mezi okny

- 1 - hrubozrnná omítka šedé barvy
- 2 - bílé váp. líčko
- 3 - šedý váp. nátěr
- 4 - bílé váp. líčko
- 5 - lososově růžový váp. nátěr
- 6 - váp. líčko s černou plísní na povrchu
- 7 - fragment fialové, černé a šedé barevné vrstvy
- 8 - modrá bar. vrstva
- 9 - X - novodobé hlinky a nátěry

Sonda č. 8: strop - šablonová malba květu



V místnosti 2.13B bylo provedeno celkem 8 sond. Potvrdila se skutečnost z předchozích místností, že se v minulosti jednalo o jeden velký sál (dle orientačního měření mohl mít rozměry cca 13,5m x 7,5m). Jeho hladký strop byl po celém obvodu zdoben štukovými říisami, zjevně polychromovanými růžovou nebo červenou barvou. Plocha stropu byla v této fázi světle šedá nebo šedomodrá, svislé stěny v šedé barvě pod říisami zdobily hrozny vinné révy a z nich spuštěné stuhy s olistěnými větvičkami. Sokl byl pojednán tmavě šedou barvou s červenou texturou, možná mramorováním. Také následující stratigrafie je víceméně shodná s předchozími místnostmi. Opakuje se např. lososově růžová barva, v soklové části tmavě šedá nebo modrá barevná vrstva, kdysi snad s šablonovou malbou. Na severní i východní příčce byly zaznamenány především hlínkové vrstvy řemeslného charakteru, převládá zelená barva s tmavě zeleným válečkovým dekorem, s tmavě šedým soklem a světle šedým stropem. Na jižní stěně byla nalezena blíže neurčitelná malba s černou linkou. V bočním světle byla zpozorována rozsáhlá vápenocementová vysprávka ve prostřed záp. stěny, není vyloučeno, že zde bylo v minulosti okno, resp. okenní špaleta. Dále jsou dobře patrné stopy po osekane štukové výzdobě po obvodu stropu.

Místnost 2.14

Stojí na vyvýšeném terénu vůči všem okolním prostorám, nivelační rozdíl činí 50cm. Místnost se rozprostírá na obdélném půdoryse, zaklenutá valenou klenbou. Na západní stěně je prosvětlena obdélným oknem v hluboké špaletě, skrze jižní stěnu vstup do místnosti 2.12B, severní stěnu do místnosti 2.15 (která není předmětem rest. průzkumu). V severní části dveřní otvor se segmentovým záklenkem, který propojuje místnost 2.14 se schodišťovou halou (2.01). V jihovýchodním koutě sekundární komínová šachta.



Sonda č. 1: klenba

- 0 - cihlové zdivo
- 1 - jádrová váp. omítka hliněné barvy
- 2 - šedý, místy až černý váp. nátěr
- 3 - bílé váp. líčko v tenké vrstvě
- 4 - růžový váp. nátěr
- 5 - světle šedý váp. nátěr
- 6 - teple šedý hlínkový nátěr
- 7 - současná žlutá barva

Sonda č. 2: západní stěna

- 0 - cihlové zdivo
- 1 - světle šedá jádrová váp. omítka
- 2 - jemný štuk pískové barvy
- 3 - bílé váp. líčko
- 4 - růžový váp. nátěr
- 5 - světle šedý váp. nátěr

6 - modrozelený novodobý nátěr

7 - současný hlinkový nátěr s válečkovým dekorem

Sonda č. 3: severozáp. kout - sonda na nejstarší omítkovou vrstvu se stopami černé barvy



V nevelké chodbě byly provedeny 3 sondy, mnohé bylo patrné z četných defektů. Stratigrafie vrstev není příliš početná, což může vypovídat o seškrabování v minulosti. Nebyla nalezena žádná historická výmalba, pouze šedočerná vápenná vrstva na omítce hliněné barvy, která je nejstarší a shodná s "černou" vrstvou nacházející se na křížové klenbě s hřebínky v přízemí, kde byla provedena jen orientační sonda.

Místnost 2.01

Jedná se o vstupní prostor mezi schodišťovou halou, pokojem 2.11 a chodbou 2.14. na obdélném půdoryse s plochým stropem a hladkými stěnami, které jsou na první pohled zatíženy některými novodobými úpravami (jižní příčka s luxfery, skříň elektrických rozvodů, železné dvevní zárubně atd.). Prostory je prosvětlena rozměrným obdélným oknem na severní straně schodišťové haly.



Sonda č. 1: východní část stropu

0 - rákosový výplet

- 1A - hrubozrnná váp. omítka šedé barvy
- 1B - jemnozrnný štuk pískové barvy
- 2 - tenká vrstva váp. líčka
- 3 - šedá barva s bílou šablonou a linkováním
- 4 - X - novodobé hlínky a štukové vysprávky

Sonda č. 2, 3, 4: východní strana vstupu - šedá barva s bílým a hnědým linkováním (iluzivní kazeta)



Na chodbě 2.01 byly provedeny 4 sondy. Svislé stěny se zdají být převážně novodobé, strop s omítkou na rákosovém výpletu je z velké části opravený moderní omítkou. Přesto zde byla nalezena jednoduchá výzdoba spočívající v členění šedé plochy bílými a hnědými linkami, které vytvářely iluzivní kazety či vpadlé výplně. Sokl byl natřený tmavším odstínem šedé barvy. V severozápadním koutě vstupní části byl zpozorován fragment staré omítky, sahající pod východní stěnu, což dokládá odlišné rozmístění stěn v dávné minulosti.



Vyznačení míst provedených sond.

V. Vyhodnocení průzkumu

V každé zkoumané místnosti byla nalezena malířská dekorativní výzdoba, více či méně složitá a v různém stavu zachování. Souhrnně lze konstatovat, že všechny malby jsou poškozené většinou seškrabováním sekundárních vrstev, dekory částečně nebo zcela absentují a protože se jedná o klišovou temperu, několiknásobně převrstvenou, je výzdoba nesnadno odkryvatelná. Přestože v objektu nebyl proveden stavebně-historický průzkum, který by pomohl výmalby přesněji datovat, lze odhadovat, že nejstarší nalezená malířská vrstva prezentovaná fragmenty malovaných stuh a vinné révy v západní části objektu spadá do období vzniku budovy v 1. pol. 17. stol., nebo nedlouho poté a patří tak mezi historicky nejhodnotnější ze všech nalezených.

V místnosti 2.09 je první a nejstarší malířskou úpravou žlutá barva stvislých stěn s tmavě šedým soklem, další zajímavou fází je šablonová malba květin v modrých, šedých a červených barvách, která může pocházet z dob klasicistních stavebních úprav objektu po roce 1806. Následuje výzdoba papírovou tapetou na svislých stěnách a poměrně složitou šablonovou malbou v tmavých barvách na stropě, pocházející pravděpodobně ze 30. let 20. stol., protože na novinovém papíře, jímž jsou tapety na stěnách téměř celoplošně podloženy, se několikrát objevuje letopočet 1928. V této době byl strop dozdoben sádrovými římsami a rozetou. Povrchové úpravy pokoje 2.10 byly v minulosti celoplošně seškrábány, do dnešních dnů se proto dochovalo jen souvrství šedých nátěrů se stopami vínově červených linek, členících stropy, fabion, soklové partie, okolí niky a špalet.

Komplikovanější situace je v pokoji 2.11, kde se nachází prolínající se torzální vrstvy několika výzdob a pro jejich stav lze jen stěží vypočítat konkrétní podobu té které fáze. Místnosti 2.12A, 2.12B, 2.13A a 2.13B tvořily od dob postavení domu pravděpodobně do první pol. 19. stol. jeden velký sál s hladkým stropem, lemovaným po obvodu a pod fabionem profilovaným štukovým rámem. Stěny zdobily v horních partiích malby vinné révy, z nichž se spouští stuha svázaná do mašle se dvěma olivovými (?) větvíčkami vespod. Sokl byl tmavě šedý s červenou strukturou, což mohlo představovat imitaci přírodního kamenného obkladu. Také následující vrstvy jsou barevné, ve všech čtyřech se objevuje růžová výmalba s tmavě šedým soklem, dále modrá, snad s šablonovým dekorem. Zřejmě s touto vrstvou souvisí šablonová malba stylizovaných květů nalezených na stropě pokojů 2.13A a 2.13B. Přímá návaznost stropů a svislých stěn je dnes obtížně dohledatelná, neboť propojení bylo v minulosti přerušeno stržením štukové římsy po celém obvodu místnosti (dochovala se pouze na severní a západní straně místnosti 2.13A). Ve všech pokojích byla zaznamenána mladší úprava okenních špalet, snad také v době klasicistních proměn objektu. Chodba 2.14 je bez historické výmalby, nejstarší vrstvou tmavě šedé barvy se shoduje s povrchovou úpravou křížové klenby s hřebínky v přízemí. Vstupní prostora 2.01 je výsledkem přestavby na počátku 19. stol., nebo ještě později. Plocha stropu i svislých stěn je šedá s tmavším soklem, členěná linkami jež imitují kazety nebo vpadlé výplně.

VI. Závěr

V návaznosti na provedený restaurátorský průzkum je možné přikročit k revitalizaci prostor památkovým způsobem a to v několika variantách dle zájmů investora a zástupců památkové péče. V každém případě doporučujeme citlivě přistupovat ke všem stávajícím vnitřním povrchovým úpravám, tzn. minimalizovat bourací práce a rozsáhlé sekání do zdiva, elektrické rozvody vést pokud možno ve stávajících drážkách a při malířských či zednických pracích snímat mechanickým způsobem jen viditelně nesoudržné novodobé nátěry (hlínky), aby byly co nejvíce zachovány historické vrstvy s výzdobou. Ta je v některých prostorách stále restaurovatelná, ačkoliv z ekonomických důvodů se jeví jako efektivnější rekonstrukce na základě předem provedených rozsáhlejších odkryvů, aby byla přesněji objasněna skutečná podoba té které malířské fáze. Jako nejoptimálnější řešení se z hlediska zachování památkových hodnot zatím jeví varianta konzervační, kdy veškerá stávající souvrství na stěnách i stropěch zůstanou zachována (s výjimkou těch zjevně nesoudržných, samovolně se odlupujících). Po stržení nestabilních povrchových vrstev by měl být podklad penetrován slabým roztokem akrylátové disperze (ředění vodou např. 1:20 a případně postup opakovat), nerovnosti vyrovnány tenkou vrstvou štuky nebo akrylátové stěrky (dle tloušťky reliéfu). Takto připravený podklad by měl být ještě jednou sjednocen aplikací penetračního roztoku (viz výše) a následně může být rekonstruována malířská výzdoba včetně linek nebo šablonových dekorů dle přání investora. Součástí rekonstrukčních prací musí být samozřejmě zabezpečení většiny narušených stropních konstrukcí. S ohledem na účel, kterému má objekt sloužit (knihovna) doporučujeme rekonstruovat výzdobu ve vybraných místnostech, kde má být situována například čítárna (2.09, 2.10), nebo vstupní prostora. Na základě rozhodnutí investora může být vypracován po konzultaci se zástupci NPÚ podrobnější návrh památkového zhodnocení dotčených prostor.